

Auður Pálsdóttir og Eiríksína Kr. Ásgrímsdóttir

ÚTTEKT Á SKÓLASKRIFSTOFU
SUÐURLANDS
MAÍ - OKTÓBER 2007

UNNIÐ AÐ BEIÐNI STJÓRNAR SKÓLASKRIFSTOFU
SUÐURLANDS

Október 2007

Símenntun Rannsóknir Ráðgjöf
Kennaraháskóla Íslands

©Auður Pálsdóttir og Eiríksína Kr. Ásgrímsdóttir.
Öll réttindi áskilin
Úttekt á Skólaskrifstofu Suðurlands. Maí – október 2007-10-26
Símenntun – Rannsóknir – Ráðgjöf – KHÍ
ISBN 978-9979-793-58-8

Efnisyfirlit

Efnisyfirlit.....	1
Ágrip	2
1 Inngangur.....	4
1.1 Vinnurammi úttektar.....	4
1.2 Tilgangur úttektar	4
1.3 Gagnaöflun	4
1.3.1 Frá Skólaskrifstofu.....	4
1.3.2 Önnur gögn	5
1.3.3 Uppbygging skýrslunnar	6
2 Starfsumhverfi SKS.....	7
2.1 Skólamál.....	7
2.2 Hlutverk Skólaskrifstofu Suðurlands	10
2.2.1 Úr lögum	10
2.2.2 Skipulag skólaskrifstofunnar	11
2.2.3 Vinnuaðstaða	15
3 Starfsemi Skólaskrifstofu	16
3.1 Mat skólafólks	16
3.2 Verkefni starfsfólks SKS	18
3.3 Tengsl Skólaskrifstofu við leikskóla	20
3.4 Tengsl Skólaskrifstofu við grunnskóla	23
3.5 Áskoranir og brýn viðfangsefni skólaskrifstofunnar	27
3.6 Forgangsverkefni að mati stjórnenda leik- og grunnskóla	29
3.6.1 Leikskólar	29
3.6.2 Grunnskólar	30
4 Ráðgjöf og sérfræðipjónusta	31
4.1 Úr lögum	31
4.2 Sérfræðipjónusta í leikskólunum.....	32
4.3 Sérfræðipjónusta í grunnskólum.....	33
5 Þróunarstarf og endurmenntun	35
5.1 Úr lögum	35
5.2 Endurmenntun og fræðsla	37
5.3 Þróunarverkefni.....	38
5.3.1 Lestur.....	38
5.3.2 ART á Suðurlandi	38
5.3.3 Stuðningur við umsóknir til þróunarverkefna	40
5.3.4 Mat á endurmenntun	41
6 Samantekt	43
7 Heimildaskrá	45

Ágrip

Á vordögum árið 2007 var leitað til Símenntunar, Rannsóknna og Ráðgjafar við Kennaraháskóla Íslands (SRR) um mat á starfsemi Skólaskrifstofu Suðurlands. Gagna var aflað á margvíslegan hátt með viðtölum, símaviðtölum og rafrænum spurningalista og úr fyrirliggjandi skjölum eins og ársskýrslum og starfslýsingum. Aðal gagnasöfnunin fór fram frá maí til september 2007. Farið var yfir fyrstu niðurstöður matsins í ágúst og leitað frekari skýringa hjá starfsmönnum skólaskrifstofunnar og stjórnendum skóla. Viðmælendur voru starfsmenn skólaskrifstofunnar, skólastjórnendur og sérkennarar/umsjónarmenn sérkennslunnar. Til viðmiðunar voru lögð ákvæði úr lögum og reglugerðum um leikskóla og grunnskóla og stefnumótun sem varðar fræðslumál á Suðurlandi.

Skýrslan byrjar á því að lýsa skólaumhverfinu og í framhaldinu eru niðurstöður ræddar í þremur köflum, um starfsemi skólaskrifstofunnar, um ráðgjöf og sérfræðipjónustu og um þróunarstarf og endurmenntun. Skýrslunni lýkur með samantekt.

Aðilar að Skólaskrifstofu Suðurlands eru öll sveitarfélög á Suðurlandi utan Vestmannaeyja og Sveitarfélagsins Ölfuss. Níu starfsmenn starfa á skrifstofunni en auk framkvæmdastjóra eru fjórir sálfræðingar í þremur og hálfu stöðugildi, þrír sérkennslu- og kennsluráðgjafar í tveimur og hálfu stöðugildi og leikskóla- og sérkennsluráðgjafi. Talmeinaráðgjöf er einnig veitt leik- og grunnskólum samkvæmt verktakasamningi.

Allir starfsmenn skólaskrifstofunnar vinna mikið og álagið er töluvert en aðeins mismunandi eftir árstíma. Vinnufriður sem áður fékkst á sumrin er þó tæpast lengur fyrir hendi vegna örra breytinga í samfélaginu. Sum verkefni eru tímafrek og þörf er á að fara yfir starfslýsingar og stöðugildi sem fara í sérfræðipjónustu.

Skólaskrifstofan sinnir helstu hlutverkum sem henni eru ætluð. Stærstum hluta sérfræðipjónustu er sinnt af sálfræðingum, kennslu- og sérkennsluráðgjöfum sem vinna að greiningum og kennsluráðgjöf, bæði almennri og greinabundninni og stuðla að skólaþróun. Til að auka skilvirkni og bæta vinnubrögð hafa verið samdir leiðarvísar og gátlistar sem skólafólk notar þegar það fyllir út viðeigandi tilvísanir til skólaskrifstofunnar.

Skólafólk telur sálfræðipjónustana gagnlega en ekki alveg nægjanlega þrátt fyrir að biðlistar og bið eftir að mál komist í vinnslu hafi styst á umliðnum árum. Sama er að segja um kennsluráðgjöf grunnskólaráðgjafa og leikskólaráðgjafa.

Skólafólk telur að Skólaskrifstofa Suðurlands hafi lagt sig fram um að hlusta á þarfir skóla, kennara og annars starfsfólks. Almenn ánægja er með þjónustu sálfræðinga sem sinna greiningu og ráðgjöf. Eftirtektarvert var mismunandi mat skólafólks eftir skólastigi á þjónustu og frammistöðu skólaskrifstofunnar. Oftast virðist leikskólafólk jákvæðara í garð skrifstofunnar en grunnskólafólk. Ýmsar skýringar gætu verið á því, svo sem mismunandi væntingar, reynsla og menntun. Fróðlegt væri að skoða þetta nánar.

Í niðurstöðum spurningalistans komu fram vísbendingar um hversu mikið sjálfstraust grunnskólarnir hafa um getu skóla til að veita sjálfir þá þjónustu sem hefur stundum verið veitt af sérfræðingum utan skólanna. Hægt er að túlka þetta sem merki um aukna sérþekkingu innan veggja skólanna, ekki síst vegna þess að framboð á framhaldsmenntun hefur stöðugt verið að aukast á undanförunum áratug. Auk þess er þetta merki um aukið sjálfstæði skóla.

Kröfur sem gerðar eru til skrifstofunnar fara sívaxandi og verða æ fjölbreyttari og nauðsynlegt er fyrir sveitarstjórnir í byggðasamlaginu að íhuga hvort ekki sé tímabært að fjölga starfsfólki á skrifstofunni svo draga megi úr vinnuálagi, koma í veg fyrir myndun biðlista og gera starfsmönnum kleift að sinna öllum þeim verkefnum sem fram koma á starfslýsingum þeirra, s.s. forvörnum og rannsóknum. Einnig þyrfti að skoða hvort skólaskrifstofan ætti ekki að sjá um ráðgjöf, þjónustu og kennslu vegna talmeina.

Störf skólaskrifstofunnar þyrfti að skoða í samhengi við opinbert hlutverk hennar og sjálfstæði skóla. Ráðgjöf sem veitt er byggir á sérfræðivinnu og ber ráðþegi einnig ábyrgð á því hvernig ráðgjöf og þjónusta nýtist. Því er mikilvægt að þeir sem biðja um þjónustu séu tilbúnir að nýta ráðleggingar og vinna út frá þeim.

1 Inngangur

1.1 Vinnuramma úttektar

Í febrúar 2007 fór stjórn Skólaskrifstofu Suðurlands þess á leit við Símenntun Rannsóknir Ráðgjöf (SRR) við KHÍ að lagt yrði mat á starfsemi Skólaskrifstofu Suðurlands. Matsverkefnið var fólgið í eftirfarandi þáttum:

- undirbúningsfundi með framkvæmdastjóra skólaskrifstofunnar
- símtölum og tölvupóstsamskiptum við framkvæmdstjóra
- rafrænni könnun sem send var til allra starfsmanna í leik- og grunnskólum
- fundi með stjórn skólaskrifstofunnar
- viðtölum við alla starfsmenn skólaskrifstofunnar
- símaviðtölum við stjórnendur leik- og grunnskóla
- úrvinnslu og skýrsluskrifum í september-október

Úttektaraðilar voru Auður Pálsdóttir aðjúntk við KHÍ og Eiríksína Kr. Ásgrímsdóttir verkefnastjóri hjá SRR.

1.2 Tilgangur úttektar

Úttektin miðaðist við að lagt skyldi mat á hvernig starfsemi skólaskrifstofunnar uppfyllir kröfur laga, reglugerða og samþykktu Skólaskrifstofu Suðurlands sem gerðar hafa verið um skólaskrifstofur og Skólaskrifstofu Suðurlands. Skoða átti hvernig tími, vinnuafli og störf þjóna markmiðum Skólaskrifstofu Suðurlands. Einnig átti að leggja mat á þjónustu og starfsemi skólaskrifstofunnar frá sjónarhóli þeirra sem þjónustuna þiggja, það er grunn- og leikskólanna. Samstarf skólaskrifstofunnar við aðrar stofnanir skyldi einnig skoðað, svo sem félagsþjónustu, heilbrigðisþjónustu og svæðisskrifstofu um málefni fatlaðra.

1.3 Gagnaöflun

Gagna um Skólaskrifstofu Suðurlands var aflað á margvíslegan hátt:

1.3.1 Frá Skólaskrifstofu

Framkvæmdastjóri sendi úttektaraðilum eftirfarandi gögn samkvæmt óskum þeirra:

- starfslýsingar starfsmanna skrifstofu
- ársskýrslur 2002-2007
- skjöl sem varða ýmis sérverkefni Skólaskrifstofu
- tilvísanir, leiðarvísar og gátlistar er varða þjónustu skrifstofunnar
- samþykktir um Skólaskrifstofu Suðurlands

1.3.2 Önnur gögn

Annarra gagna, svo sem laga og reglugerða og upplýsinga um skólastarf á Suðurlandi, öfluðu úttektaraðilar sér eftir því sem þörf var á. Tekin voru viðtöl við alla starfsmenn skólaskrifstofunnar þar sem annars vegar var spurt um áriðandi og ögrandi verkefni um þessar mundir, vinnuaðstöðu, samræmi starfa og starfslýsingar og vinnuálag. Hins vegar var spurt hvort þeir teldu skólaskrifstofuna sinna hlutverki sínu, styrkleika hennar og hverju væri ábótavant og hvort þeir þekktu stefnu skólaskrifstofunnar og/eða vildu breyta hlutverki hennar.

Lögð var rafræn könnun fyrir skólafólk í leik- og grunnskólum í maí 2007 þar sem leitað var áhlits skólafólks á einstökum þáttum er varða skólahald á Suðurlandi, hlutverk skólaskrifstofunnar í skólahaldinu og hlutverk skólaskrifstofunnar í skólaþróun.

Spurningalistinn samanstóð af staðhæfingum um skólahald, skólaþróun, hversu gagnleg eða nægileg sérfræðipjónustan er að þeirra mati, hversu vel skólaskrifstofan veitir ráðgjöf og þjónustu á nokkrum sviðum og hversu vel skólinn getur leyst mál sjálfur. Einnig gafst svarendum kostur á að svara fjórum opnum spurningum.

Í svarmöguleikum spurningalistans voru notaðir fjögurra þrepa svarmöguleikar Likerts-kvarða þar sem svarendur gátu verið mjög ósammála, ósammála, sammála eða mjög sammála. Einnig gátu svarendur merkt við möguleikann veit ekki.

Framkvæmdastjóri lagði til netfangalista með viðtakendum. Könnunin var send á netföng einstaklinga í grunnskólum en leikskólastjórar sendu könnunina áfram til annarra stjórnenda, kennara og leiðbeinenda.

Svör við rafrænu könnuninni bárust frá 93 starfsmönnum, þar af 28 skólastjórnendum, 13 deildarstjórum og sérkennurum, 39 leik- og grunnskólakennurum og 13 leiðbeinendum.

Svörun leiðbeinenda, leik- og grunnskólakennara var um 10% sem þykir lágt hlutfall svarenda og er því ekki hægt að ætla að þær niðurstöður endurspegli viðhorf allra leiðbeinenda, leik- og grunnskólakennara á Suðurlandi. Því verða þær niðurstöður ekki birtar í þessari skýrslu. Svörun var um 50% meðal stjórnenda, deildarstjóra og sérkennara og þar sem reynt var að ná til allra, í stað þess að taka úrtak, teljum við niðurstöður skýrslunnar gefa vísbendingar um viðhorf stjórnenda, deildarstjóra og sérkennara.

Þegar úrvinnslu úr rafrænni könnun var lokið voru tekin símaviðtöl við stjórnendur leik- og grunnskóla þar sem meðal annars var spurt um samskipti við skólaskrifstofuna, afgreiðslu

mála af hendi hennar, aðgengi að sérfræðingum, tilvísanakerfi, í hvaða málum skólafólk vildi fá frekari þjónustu og hver þau teldu að forgangsverkefni skólaskrifstofunnar ættu að vera. Val viðmælenda í símaviðtölum byggðist á handahófskenndu úrtaki. Skólar voru flokkaðir eftir stærð og landfræðilegri dreifingu.

1.3.3 Uppbygging skýrslunnar

Í inngangi skýrslunnar er gert grein fyrir því hver vinnuramma matsins var, hver yfirlýstur tilgangur var og hvernig gagnaöflunin fór fram. Gert er grein fyrir uppruna heimildanna þannig að lesandi geri sér betur grein fyrir áreiðanleika þeirra upplýsinga sem fram eru settar.

Þegar inngangi lýkur hefst lýsing á starfsumhverfi skólaskrifstofunnar. Þetta er gert með því að lýsa þróun nemendafjölda, dreifingu íbúafjölda á þjónustusvæði skólaskrifstofunnar, skipulag starfsemi skólaskrifstofunnar og vinnuaðstöðu starfsmanna hennar.

Þá kemur kafli um starfsemi skólaskrifstofunnar þar sem er vísað til gagna sem safnað var með rafrænni könnun, viðtölum við stjórnendur skólanna og hefðbundnum viðtölum við starfsmenn skólaskrifstofunnar. Megináhersla er lögð tengsl skólaskrifstofunnar við skólana og á verkefni sem teljast brýn og í felast áskoranir og. Þetta er gert til að fá fram hvernig fagfólk á skólavettvangi upplifir umhverfi sitt um þessar mundir og á hvaða þætti það leggur áherslu.

Í kalfanum um ráðgjöf og sérfræðiþjónustu eru rýnt í þær upplýsingar sem safnað var og sérstakur gaumur gefin eðli, magni og gæðum þeirrar þjónustu sem skólaskrifstofan veitir. Næst er fjallað um þróunarstarf og endurmenntun. Í því sambandi er vísað í hlutverk skólaskrifstofunnar og þess efnis sem má finna skilgreint í lögum og reglum. Skólaþróun sem hugtak er skilgreind og síðan gerð grein fyrir helstu þróunarverkefnum sem skólaskrifstofan hefur átt frumkvæði að og hvernig skipan endurmenntunar er að hálfu skrifstofunnar.

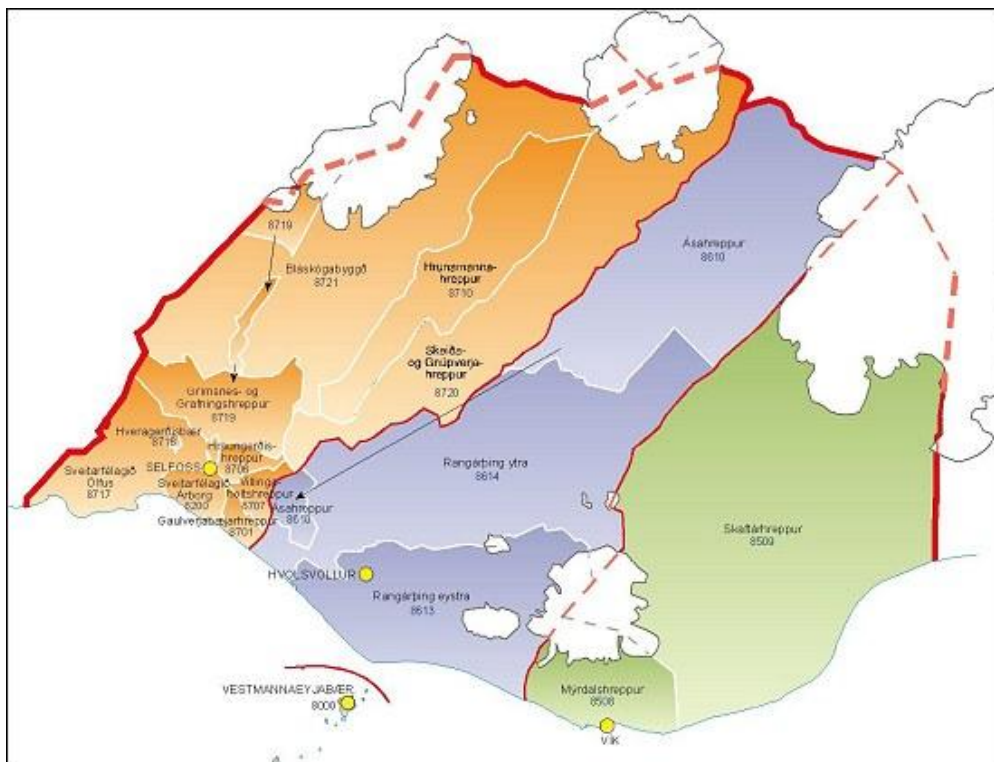
Í lok skýrslunnar taka matsaðilar saman helstu niðurstöður og í lokin fylgir hefðbundinn heimildakafli þar sem gerð er grein fyrir þeim heimildum sem notaðar voru við gerð skýrslunnar.

2 Starfsumhverfi SKS

Hér á eftir verður rætt um umhverfi skólamála á þjónustusvæði Skólaskrifstofu Suðurlands, það hlutverk sem skrifstofunni er ætlað, mannfjölda og nemendafjölda á svæðinu, störf og starfssvið starfsmanna á skólaskrifstofunni og vinnuáðstöðu þeirra.

2.1 Skólamál

Aðilar að Skólaskrifstofu Suðurlands eru öll sveitarfélög á Suðurlandi utan Vestmannaeyja og Sveitarfélagsins Ölfuss. Er þetta víðfeðmt svæði og vegalengdir miklar. Sveitarfélögin 12 sem þiggja þjónustu skrifstofunnar eru: Ásahreppur, Bláskógabyggð, Flóahreppur, Grímsnes- og Grafningshreppur, Hrunamannahreppur, Hveragerðisbær, Mýrdalshreppur, Rangárþing eystra, Rangárþing ytra, Skaftárhreppur, Skeiða- og Gnúpverjahreppur og Sveitarfélagið Árborg. Sveitarfélögin reka skólaárið 2007 – 2008 14 grunnskóla og 20 leikskóla.



Mynd 2.1 Sveitarfélög á þjónustusvæði SKS (Heimild: <http://sass.is>)

Skólaskrifstofa Suðurlands þjónar mjög fjölbreyttu skólaumhverfi þar sem skólar eru misstórir, dreifast um stórt landssvæði og þróun íbúafjölda er mjög ólík.

Á þjónustusvæði Skólaskrifstofu Suðurlands voru starfandi 1. desember 2006 13 grunnskólar með um 2700 nemendur. Nemendur í Grunnskólanum í Ljósuborg (u.þ.b. 32) eru taldir með nemendum í Grunnskóla Bláskógabyggðar. Leikskólar voru 19 með um 890 nemendum.

Leikskólinn Hulduheimar í Árborg, sem tók til starfa í nóvember 2006, er ekki inni í þessum tölum. Heildarfjöldi nemenda í grunnskólunum hefur haldist nokkuð svipaður undanfarin tíu ár en nemendafjöldi í leikskólum hefur aukist verulega (Hagstofa Íslands 2007: Ársskýrsla SKS 2006–2007).

Stærð skólanna er misjöfn eins og sjá má í töflunum hér fyrir neðan en það hefur áhrif á mannafla, eins og til dæmis starfhlutfall í stjórnun og ráðningu sérkennara í hverjum skóla. Dreifing nemenda um þjónustusvæðið er ekki jöfn þar sem flestir nemendur eru í og við Árborg.

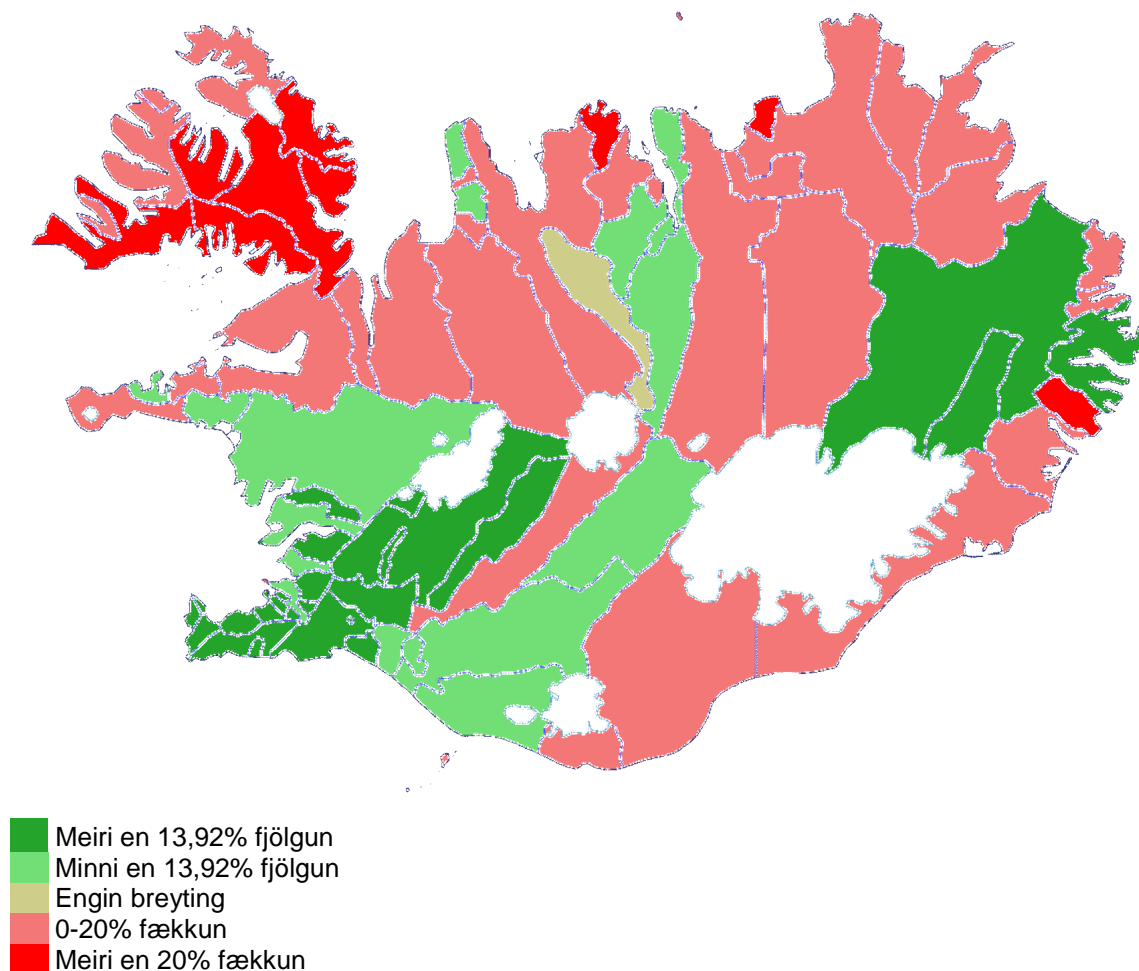
Tafla 2.1 Fjöldi leik- og grunnskólabarna á þjónustusvæði SKS¹

Fjöldi leikskólabarna á þjónustusvæði Skólaskrifstofu Suðurlands 1. des 2006		Grunnskólanemar í skólum á þjónustusvæði Skólaskrifstofu Suðurlands 1. des 2006	
Skóli	Fjöldi	Skóli	Fjöldi
Sveitarfélagið Árborg - Álfheimar	96	Barnaskólinn á Eyrarbakka og Stokkseyri	159
Sveitarfélagið Árborg - Árbær	121	Sunnulækjarskóli	253
Sveitarfélagið Árborg - Ásheimar	58	Vallaskóli	736
Sveitarfélagið Árborg - Brimver	46	Grunnskóli Mýrdalshrepps	72
Sveitarfélagið Árborg - Gladhheimar	58	Kirkjubæjarskóli	61
Sveitarfélagið Árborg - Æskukot	20	Hvolsskóli	251
Mýrdalshreppur - Suður-Vík	24	Grunnskólinn á Hellu	187
Skaftárhreppur - Kæríbær	12	Laugalandsskóli	88
Rangárþing eystra - Örk	93	Flóaskóli	52
Rangárþing ytra - Heklukot	60	Þjórsárskóli	60
Rangárþing ytra/Ásahreppur - Laugaland	21	Flúðaskóli	194
Hraungerðishreppur - Krakkaborg	35	Grunnskólinn í Hveragerði	394
Hraunamannahreppur - Undraland	41	Grunnskóli Bláskógabyggðar	204
Hveragerði - Óskaland	58	SAMTALS	2711
Hveragerði - Undraland	58		
Grímsnes- og Grafningshreppur - Kátaborg	11		
Skeiða- og Gnúpverjahreppur - Leikskóli	30		
Bláskógabyggð - Álfaborg	30		
Bláskógabyggð - Lind	18		
SAMTALS	890		

¹ Þessar heimildir eru fengnar úr Ársskýrslu SKS 2006-2007 og frá Hagstofu Íslands 2006

Eins og sjá má á mynd 2.2 hér fyrir neðan hefur þróun íbúafjölda verið ólík eftir sveitarfélögum í byggðasamlaginu síðustu 10 ár. Dreifing nemenda á þjónustuvæði skólaskrifstofunnar hefur haldist í hendur við þróun íbúafjölda á hverjum stað. Fjölgun nemenda hefur verið mest í vestasta hluta þjónustuvæðisins en fækkunin helst austan til.

Heildarfjöldi nemenda í grunnskólum á þjónustuvæði skólaskrifstofunnar hefur verið svipaður síðustu árin eða rétt í kringum 2700 nemendur. Fjölgun í leikskólum hefur verið jöfn og síðust fjögur ár hefur leikskólanemendum fjölgað úr 821 í 1002 eða um 28%. (Ársskýrslur SKS 2003-2007, Símvæðital við skólastjóra Hulduheima). Aukið þjónustustig hefur einnig kallað á fleira starfsfólk og má t.d. nefna að barngildi, sem er reiknað gildi til að meta starfsmannþörf í leikskólum, hefur aukist um 30% á 10 árum (Hagstofa Íslands 2007).



Mynd 2.2 Breyting á mannfjölda milli 1996 og 2006 (Hagstofa Ísland desember 2006)

2.2 Hlutverk Skólaskrifstofu Suðurlands

Skólaskrifstofa Suðurlands (SKS) hóf starfsemi sína árið 1996. Hún er rekin á þremur starfsstöðvum; á Austurvegi 56 á Selfossi, á Hvolsvelli þar sem kennsluráðgjafi hefur skrifstofuaðstöðu og í Laugarási þar sem annar kennsluráðgjafi hefur aðstöðu. Kennsluráðgjafarnir eru jafnframt með aðstöðu á skrifstofunni Austurvegi 56 á Selfossi og sinna ákveðnum verkefnum þar og hafa þar fasta viðveru. Einnig hefur SKS haft forgöngu um stofnun Gaulverjaskóla sem er meðferðar- og skólaúrræði fyrir nemendur með hegðunar- og tilfinningaraskanir sem ekki hefur tekist að fóta sig í almennum grunnskóla. Ekki er tekið á móti greindarskertum nemendum í Gaulverjaskóla. Skólinn er rekinn af sunnlenskum sveitarfélögum, ríki og Velferðarsjóði íslenskra barna, undir yfirstjórn Skólaskrifstofu Suðurlands, tímabilið 1. janúar 2005 fram til 31. desember 2008. Við árslok 2008 er gert ráð fyrir að sú þjónusta sem veitt er í Gaulverjaskóla fari fram í heimaskólum nemenda.

Skólaskrifstofa Suðurlands annast ráðgjafarþjónusta við grunnskóla skv. grunnskólalögum og við leikskóla skv. lögum um leikskóla. Ráðgjöfin felur í sér sálfræðiráðgjöf, kennsluráðgjöf og sérkennsluráðgjöf auk ráðgjafar á sviði talmeina. Auk þess rekur skólaskrifstofan gagnasafn, býður upp á símenntun kennara í formi fræðslufunda, námskeiða og aðstoðar við þróunarverkefni, sé þess óskað. Rannsóknir og forvarnir eru hluti af viðfangsefnum skólaskrifstofunnar.

2.2.1 Úr lögum

Um grunnskóla

Öllum sveitarfélögum, er standa að rekstri grunnskóla, er skylt að sjá skólanum fyrir sérfræðiþjónustu, bæði almennri og greinabundinni kennsluráðgjöf, er taki til þeirra námsgreina sem tilgreindar eru í 30. gr., námsráðgjöf og sálfræðiþjónustu.

Í hverju skólahverfi skal vera skólanefnd sem fer með málefni grunnskóla eftir því sem lög og reglugerðir ákveða og sveitarstjórn eða sveitarstjórnir kunna að fela henni.

Þar sem fleiri en eitt sveitarfélag standa saman að rekstri grunnskóla, eða hluta hans, skal setja í stofnsamning ákvæði um aðild hvers og eins að skólanefnd.

Um leikskóla

Öllum sveitarfélögum, er standa að rekstri leikskóla eða hafa heimilað rekstur leikskóla, er skylt að sjá leikskólum fyrir ráðgjafar- og sálfræðipjónustu, sbr. 15. og 16. gr. laga nr. 78/1994.

Börn á leikskólaaldri, sem vegna fötlunar, tilfinningalegra eða félagslegra erfiðleika þurfa sérstaka aðstoð og þjálfun, eiga rétt á henni innan leikskólans undir handleiðslu sérfræðinga. Ráðgjafar- og sálfræðipjónusta fyrir leikskóla skal veita foreldrum barna og starfsfólki leikskóla nauðsynlega ráðgjöf og þjónustu sem nánar verður kveðið á um í reglugerð um starfssvið þjónustunnar. Ráðgjafar- og sálfræðipjónusta fyrir leikskóla getur verið rekin sameiginlega með ráðgjafar- og sálfræðipjónustu grunnskóla.

Sveitarfélögum ber að tryggja að starfsmenn ráðgjafar- og sálfræðipjónustu leikskóla hafi aðgang að stofnunum sem hafa yfir öðrum sérfræðingum að ráða.

Þá skal ráðgjafar- og sálfræðipjónusta gefa forsjáraðilum og leikskólakennurum kost á ráðgjöf og leiðbeiningum um uppleði og menntun barna eftir því sem aðstæður leyfa.

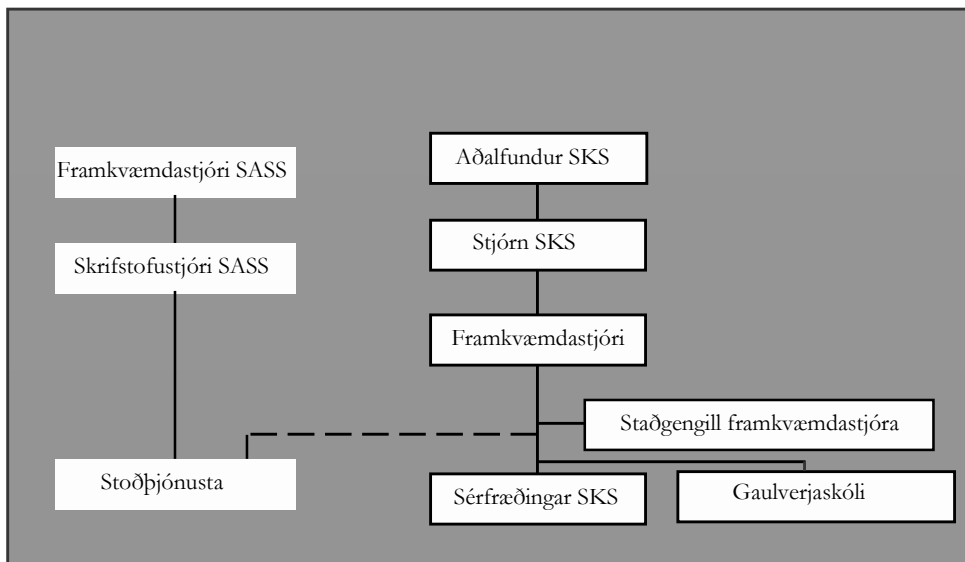
2.2.2 Skipulag skólaskrifstofunnar

Skipurit Skólaskrifstofu Suðurlands (SKS) má sjá á mynd 2.3. Framkvæmdastjóri er ráðinn af stjórn SKS. Stjórnina skipa þrjú stjórnarmenn og þrjú varamenn sem kjörnir eru á aðalfundi Skólaskrifstofu ár hvert. Framkvæmdastjóri situr fundi stjórnar Skólaskrifstofu en hefur ekki atkvæðisrétt þar. Formaður stjórnar er einnig kjörinn í beinni kosningu á aðalfundi. Hlutverk SKS er skilgreint í samþykktum Samtaka sveitarfélaga á Suðurlandi (SASS) um Skólaskrifstofu Suðurlands á eftirfarandi hátt:

Skólaskrifstofa Suðurlands, skammstafað SKS, er byggðasamlag sveitarfélaga í samræmi við ákvæði sveitarstjórnarlaga nr. 45/1998. Heimili hennar og varnarþing er að Austurvegi 56, Selfossi. Verkefni SKS eru eftirfarandi:

- a) Ráðgjöf samkvæmt 42. og 43. grein grunnskólalaga nr. 66/1995 og ráðgjöf fyrir leikskóla sbr. lög nr. 78/1994.
- b) Skýrslugerð og upplýsingagjöf til skóla, sveitarstjórna og annarra opinberra aðila.
- c) Umsjón með gagna- og upplýsingasafni fyrir skólana.
- d) Umsjón með endurmenntun fyrir kennara í samvinnu við háskólastofnanir á uppeldissviði, námskeiðahald fyrir starfsfólk grunn- og leikskóla og aðstoð við þróunar- og nýbreytnistarf í grunn- og leikskólum. (Samþykktir Skólaskrifstofu Suðurlands. Samþykkt á aukaaðalfundi Samtaka sunnlenskra sveitarfélaga 26. apríl 2006).

Níu starfsmenn starfa á skrifstofunni en auk framkvæmdastjóra eru fjórir sálfræðingar í þremur og hálfu stöðugildi, þrjú sérkennslu- og kennsluráðgjafar í tveimur og hálfu stöðugildi og leikskóla- og sérkennsluráðgjafi. Talmeinaráðgjöf er einnig veitt leik- og grunnskólum samkvæmt samningi við mál- og talþjálfunarstofuna Mál & tal í Hafnarfirði.



Mynd 2.3 Skipurit Skólaskrifstofu Suðurlands

Allir starfsmenn skólaskrifstofunnar vinna eftir ákveðinni starfslýsingu. Starfslýsingarnar eru rammi utan um þau viðfangsefni sem þeir sinna. Verður hér gerð grein fyrir störfum og starfssviði starfsmanna skólaskrifstofunnar samkvæmt starfslýsingum.

Um störf og starfssvið framkvæmdastjóra segir svo í samþykktum SASS:

Stjórn Skólaskrifstofu ræður framkvæmdastjóra til fimm ára, markar starfssvið hans og launakjör og gerir við hann skriflegan ráðningarsamning og skal ráðning hans miðuð við áramót. Aðra starfsmenn ræður framkvæmdastjóri. Heimild stjórnar þarf að liggja fyrir, ef um fjölgun stöðugilda er að ræða. Starfskjör starfsmanna Skólaskrifstofu eru samkvæmt ákvæðum kjarasamninga og ráðningarsamnings. Allar ráðningar skulu vera innan ramma markaðrar, sameiginlegrar launa- og starfsmannastefnu, sbr. grein 5.6 í samþykktum SASS.

Framkvæmdastjóri veitir Skólaskrifstofu forstöðu og annast framkvæmd málefna eftir því sem stjórn ákveður og hefur á hendi, fjármálastjórn og starfsmannastjórn. Framkvæmdastjóri á sæti á aðalfundi og stjórnarfundum.

Framkvæmdastjóri skal að jafnaði boða stjórnarfundum í samráði við formann stjórnar. Telji formaður stjórnar að óeðlilegur dráttur sé á fundarboðun, getur hann hlutast til um fundarboðunina. Framkvæmdastjóra er skylt að leggja fyrir stjórn öll meiri háttar erindi og nýmæli (Samþykktir um Skólaskrifstofu Suðurlands 2006).

Verkefni framkvæmdastjóra: (Unnið úr skjali frá framkvæmdastjóra.)

- Starfsmannastjórnun, fjármál, áætlanagerð, verkstjórn.
- Ráðgjöf við sveitarstjórnir, samstarf við skólastjóra og sveitarstjórnarmenn.
- Skipulagning endurmenntunar fyrir starfsfólk grunnskóla og umsjón námskeiða og fræðslufunda.
- Yfirstjórn Gaulverjaskóla og formennska í inntökuráði Gaulverjaskóla.
- Umsjón með bílum stofnunarinnar.
- Samskipti vegna skráningar tölvukerfa.
- Samstarf við fræðslu- og félagsmálayfirvöld í sveitarfélögum.
- Starfsmanna- og stjórnarfundir.
- Gerð ársskýrslu.
- Útgáfa fréttabréfs.
- Gerð, umsjón og úrvinnsla úr þjónustukönnunum annað hvert ár.
- Upplýsingar til sunnlenskra skóla og um sunnlenska skóla til annarra stofnana.
- Umsjón með Stóru upplestrarkeppninni.
- Umsjón með Stærðfræðikeppni grunnskóla á Suðurlandi.
- Innsetning og umsjón með innsetningu efnis á heimasíðu skrifstofunnar.
- Upplýsingar og ráðgjöf til foreldra og skólafólks vegna málefna grunn- og leikskóla.

Sérstök verkefni:

- Undirbúningur að stofnun Gaulverjaskóla sem og stefnumótunarvinna innan skólans.
- Undirbúningur vegna ráðningar iðjuþjálfra í samstarfi við Heilbrigðisstofnun Suðurlands (HSS) og Svæðiskrifstofu um málefni fatlaðra.
- Ráðgjöf til skóla vegna símenntunaráætlana og við ráðningarviðtöl.
- Samstarf og ráðgjöf vegna sértækra skólaúrræða.
- Erindi og kynningar á starfi skrifstofunnar til félagasamtaka, sveitarstjórna, faghópa og annarra.
- Kennsla á námskeiðum.
- Samstarfsfundir vegna Bright Start verkefnisins, námskeiðahalds og samráðsfunda.
- Samvinna og ráðgjöf vegna úttekta á einstökum skólum á svæðinu.
- Ráðgjöf vegna skólastefnu.
- Einn fimm nefndarmanna í Skólamálanefnd Sambands íslenskra sveitarfélaga.
- Þátttaka í ýmsum nefndum og ráðum á vegum sunnlenskra sveitarfélaga og fyrir hönd sunnlenskra sveitarfélaga.
- Þátttaka í teymi um mætingar í grunnskóla.
- Stofnun og undirbúningur þjónustuteymis barna á Suðurlandi í samstarfi við Svæðiskrifstofu um málefni fatlaðra, HHS og leikskólakennara Árborgar.
- Undirbúningur málþinga og ráðstefna í samvinnu við Samtök sunnlenskra sveitarfélaga og önnur félagasamtök.

Verkefni kennsluráðgjafa:

- Ráðgjöf til kennara og sérkennara.
- Greining á námsvanda nemenda.
- Úttekt á kennslu og kennsluaðstöðu.
- Fræðsla og endurmenntun fyrir kennara.
- Tilvísun til annarra sérfræðinga innan ráðgjafarþjónustu skóla.
- Mat á sérkennsluþörf skóla.
- Mat á skipulagi og framkvæmd sérkennslu.
- Samstarf við aðra sérfræðinga á Skólaskrifstofu.
- Tengilshlutverk við hluta grunnskóla á starfssvæði skrifstofunnar.
- Önnur störf skv. fyrirmælum framkvæmdastjóra.

Verkefni sálfræðinga:

- Fræðsla, rannsóknir og ráðgjöf til kennara.
- Greining á vanda nemenda og ráðgjöf á grundvelli greiningar.
- Leitar- og greiningarpróf.
- Námskeið og handleiðsla kennara vegna afmarkaðra námshópa.
- Teymis- og samráðsvinna vegna afmarkaðra hópa.
- Tilvísun til annarra sérfræðinga innan ráðgjafarþjónustu skóla.
- Ráðgjöf um bætt skipulag í skóla með það fyrir augum að ná betri tókum á tilteknum vandamálum, s.s. einelti, agavandamál o.fl.
- Ráðgjöf til allra aðila skólasamfélagsins um frekari aðgerðir utan skóla og Skólaskrifstofu.
- Samstarf við aðra sérfræðinga á Skólaskrifstofu.
- Samráð við aðrar stofnanir.
- Tengilshlutverk við hluta skóla á starfssvæði skrifstofunnar.
- Önnur störf skv. fyrirmælum framkvæmdastjóra.

Verkefni leikskólaráðgjafa:

- Ráðgjöf varðandi faglegt starf, skipulag leikskóla og uppeldis- og menntastarf í leikskólum.
- Ráðgjöf varðandi foreldrasamstarf og starfsmannamál.
- Ráðgjöf vegna sérverkefna, þróunarverkefna og nýbreytnistarfs.
- Fræðsla til starfsfólks leikskóla.
- Upplýsingar til leikskóla og milli leikskóla.
- Eftirfylgd með börnum með fatlanir og mikla námserfiðleika.
- Tengilshlutverk við leikskóla á Suðurlandi.
- Ýmis sérverkefni.
- Önnur þau störf sem framkvæmdastjóri felur leikskólaráðgjafa og falla undir starfssvið hans.

Tengilshlutverk sálfræðinga og ráðgjafa er skilgreint af skólaskrifstofunni þannig að tengill eigi að sinna þeim verkefnum sem honum hefur verið falið að vinna í samvinnu við skólann. Tengill á einnig að beina verkefnum sem hann vinnur ekki sjálfur í hendur þeim starfsmanni skólaskrifstofunnar sem vinna skal málið í samvinnu við skólann og sjá til þess að málið hljóti eðlilega meðferð. Einnig á tengill að hitta starfsfólk skólans og gefa þeim tækifæri til þess að spjalla óformlega um mál. Þar getur bæði verið um að ræða upplýsingar og almennar leiðbeiningar eða samræður um nemanda eða nemendahópa. Tengill skóla á að vita um öll mál sem í vinnslu eru í hans tenglaskólum og fylgjast með framvindu þeirra.

2.2.3 Vinnuaðstaða

Vinnuaðstaða starfsfólks skólaskrifstofunnar er annars vegar á skrifstofunni að Austurvegi 56 á Selfossi og hins vegar úti í skólunum.

Á skólaskrifstofunni er mjög þröngt. Þrír starfsmenn eru með eigin skrifstofu en aðrir deila skrifstofu tveir eða þrír saman. Aðkoma að skrifstofum er þröngur gangur með tveimur stólum en engin biðstofa er fyrir skjólstæðinga sem koma í viðtöl. Fundaraðstaða eftir breytingar nú í haust hefur minnkað, engin sérstök aðstaða er til að leggja fyrir próf og geymslurými er af mjög skornum skammti.

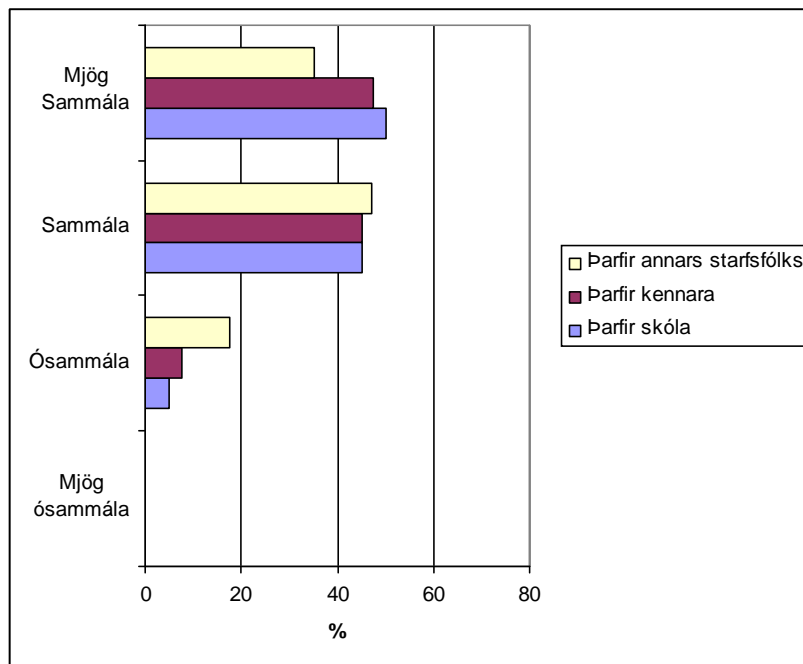
Úti í skólum er aðstaðan á ýmsa lund. Starfsmenn nota oft auðar kennslustofur en í einhverjum skólum fá þeir aðgang að viðtalsherbergi, en vinnuaðstaðan virðist best í nýju skólunum.

3 Starfsemi Skólaskrifstofu

Aflað var upplýsinga um mat og viðhorf skólafólks til ýmissa þátta þjónustu skólaskrifstofunnar með rafrænni könnun og einnig voru tekin símaviðtöl við stjórnendur í leik- og grunnskólum.

3.1 Mat skólafólks

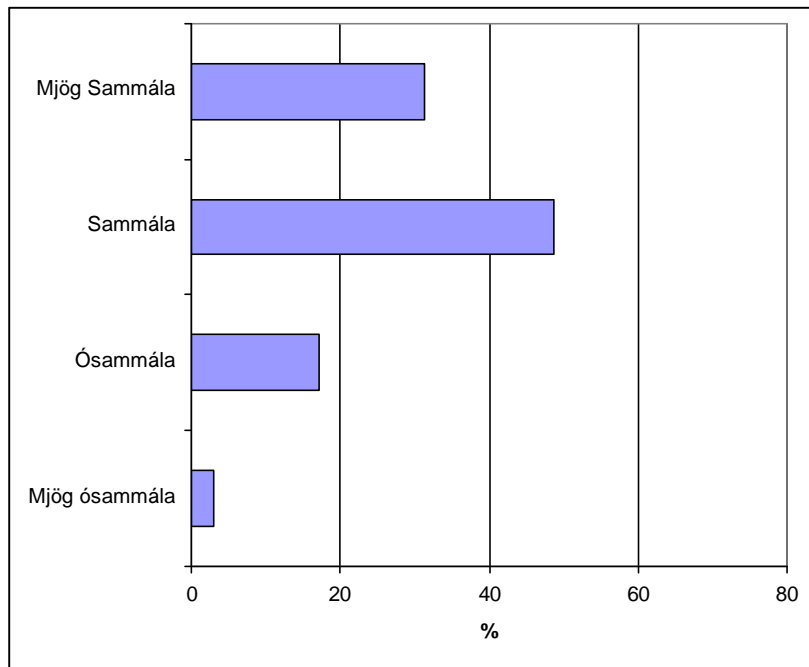
Ef skoðuð eru svör við rafrænu könnuninni eru nánast allar staðhæfingar varðandi Skólaskrifstofu Suðurlands jákvæðar hjá skólastjórnendum, deildarstjórum og sérkennurum. Svarendur eru því almennt jákvæðir í garð skólaskrifstofunnar og ánægðir með þjónustu hennar. Þetta má sjá á mynd 3.1 hér fyrir neðan.



Mynd 3.1. SKS hefur lagt sig fram um að hlusta á þarfir skóla, kennara og annars starfsfólks.

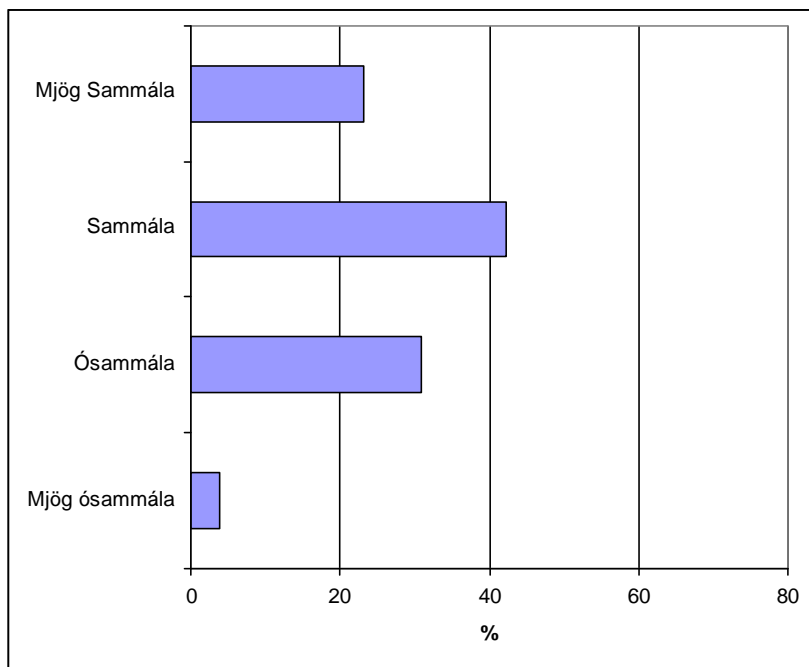
Þegar svör við því hvort þörfum annars starfsfólks sé mætt er hlutfall jákvæðra svara lægra en þegar um er að ræða þarfir skóla, kennara, nemenda og foreldra. Um 31% svarenda eru mjög sammála því að SKS hafi mætt þörfum almenns starfsfólks á viðeigandi hátt og um 49% er sammála.

Um það bil 17% svarenda eru ósammála og um 3% eru mjög ósammála. Þrátt fyrir það er um að ræða jákvæð viðbrögð svarenda, eins og sjá má á mynd 3.2.



Mynd. 3.2 SKS mætir þörfum annars starfsfólks á viðeigandi hátt

Skólastjórnendur voru einnig spurðir hvort þeir teldu SKS vinna með stjórnendum að áætlanagerð og segjast 43% vera sammála og 26% eru mjög sammála. Ósammála og mjög ósammála eru 37% svarenda eins og sjá má á mynd 3.3.



Mynd 3.3 SKS vinnur með skólastjórnendum í áætlanagerð

3.2 Verkefni starfsfólks SKS

Í viðtölum voru starfsmenn Skólaskrifstofu beðnir um að lýsa störfum sínum og helstu verkefnum, í hverju þau eru fólgin og gera grein fyrir dreifingu þeirra yfir tímabil. Þeir voru beðnir um að leggja mat á í hvað vinnutíminn færi helst og einnig voru þeir spurðir um samskipti og starfsanda og beðnir um að leggja mat á vinnuaðstöðuna.

Eins og sjá má á þeim fjölbreyttu verkefnum sem framkvæmdastjóri sinnir, og sjá má í starfslýsingu hans í kafla 2, er hlutverk hans og starfsrammi víðfeðmur. Verkefni spanna allt frá áætlana- og skýrslugerð, að veita upplýsingar til stofnana sveitarfélagsins og íbúa, þjónusta við skólanefndir og stofnanir, ráðgjöf til skóla, nefndarseta, stefnumótunarvinna, starfsmannahald og rekstrarrábyrgð. Núverandi framkvæmdastjóri hefur gegnt starfinu frá áramótum 2000–2001 og samkvæmt ársskýrslum undanfarin fjögur skólaár hefur þjónusta, mannahald og starfsemi aukist á því tímabili eins og nánar verður greint frá. Að sögn framkvæmdastjóra eru verkefni hans fjölbreytt og misjöfn eftir tímabilum en miðast ávallt við að hlutverk skrifstofunnar séu fyrst og fremst að veita þjónustu og mikil áhersla lögð á að bregðast skjótt við öllum beiðnum um aðstoð eða upplýsingar. Á ársgrundvelli þarf framkvæmdastjóri að standa við tímaáætlanir vegna ýmissa verkefna, nefndarstarfa og skýrslugerða. Að sögn hans er mikið vinnuálag nánast allt árið en spurður um dreifingu vinnuálags benti framkvæmdastjóri á að ákveðnir kúfar myndist á haust- og vordögum í sambandi við uppgjör og upphaf skólaárs og einnig í febrúar og mars þegar Stóra upplestrarkeppnin og stærðfræðikeppni fara fram. Einnig benti hann á að oft fylgdu miklar annir útgáfu fréttabréfs. Framkvæmdastjóri hefur einnig hlutverki að gegna í stefnumótun og stjórnun Gaulverjaskóla.

Sé litið á verklýsingar og tekið mið af viðtölum við starfsfólk skrifstofunnar má sjá að dagleg störf þeirra eru yfirgripsmikil og fjölbreytt. Í viðtölum greindu starfsmenn frá því að álag væri jafnan mjög mikið á haustin og við lok skólaárs og öllum bar einnig saman um að álagið væri í raun mikið á ársgrundvelli. Þegar starfsmenn voru spurðir um hvort samræmi væri milli starfslýsingar og þeirra starfa sem þeir inntu af hendi voru þau öll sammála um að svo væri. Fram kom að greiningar taka hlutfallslega mestan tíma starfsfólks og næstmesti tíminn nýttist í ráðgjöf og upplýsingar til kennara.

Talsvert reynir á að starfsfólk hafi góða yfirsýn og skipuleggi starf sitt vel, ekki síst í ljósi þess að líklegt er að starfsmenn þurfi að aka mikið þar sem fjarlægðir á milli skrifstofu og skóla eru talsverðar. Starfsmenn voru þó sammála um að þrátt fyrir mikið vinnuálag þá tækist þeim að skipuleggja og halda utan um þau fjölbreyttu verkefni sem þeir sinna á hverjum degi. Starfsfólk nefndi að skýrslugerð væri tímafrek og einnig svörun tölvuskeyta. Á skólaskrif-

stofunni var nýlega tekið upp skráning í One-System skjalavörslukerfinu og bar kerfið oft á góma í viðtölum þar sem starfsmenn nefndu að skráning væri tímafrek, einnig virðist sem starfsmenn séu komnir mislangt í að tileinka sér þetta kerfi. Allir voru þó sammála um kosti þess að hafa einn miðlægan grunn sem gæfi yfirsýn yfir mál frá einstökum skólum, hver sæi um þau og hver framvinda þeirra væri. Í þessu samhengi er áhugavert að nefna doktorsrannsókn Jóhönnu Gunnlaugsdóttur, dósents við bóksafns- og upplýsingafræðiskor við Háskóla Íslands. Hún bendir þar á að stuðningur stjórnenda við innleiðingu skjalavörslukerfa hafi mikil áhrif á jákvæðni starfsfólks í garð kerfanna, þ.e. hvernig stjórnendur sinntu jákvæðu eftirliti, hvöttu og umbunuðu starfsmönnum ef þeim gekk vel að nota kerfið (Jóhanna Gunnlaugsdóttir 2006).

Í viðtölum við sérfræðinga skólaskrifstofunnar var rætt um samstarf og samskipti við aðrar stofnanir er tengjast nemendum í leik- og grunnskólum. Almenn ánægja virðist vera með samskipti og samstarf við félagsþjónustuna og starfsfólk á skrifstofu um málefni fatlaðra og virðast mál er að þessum stofnunum snúa ganga vel fyrir sig, og þá sérstaklega eftir að farið var að stofna teymi ólíkra aðila utan um mál einstakra skjólstæðinga.

Í samtölum við sérfræðinga skólaskrifstofunnar kom fram að þeir sjá um ráðgjöf og greiningu eins og hlutverk þeirra segir til um. Sérfræðingarnir bentu á að í sumum tilvikum nýtist greining þeirra og ráðgjöf ekki sem skyldi, m.a. vegna þess að þeim sem ráðgjöfina þiggja er í sjálfsvald sett hvort þeir fara eftir þeim ráðleggingum sem gefnar eru. Þetta getur orðið til þess að sömu mál geti þurft að opna á ný og endurvinnna án þess að nokkuð hafi verið aðhafst í millitíðinni.

Starfsmenn voru sammála um að þrátt fyrir mikið vinnuálag væri góður starfsandi á skrifstofunni og fékk framkvæmdastjóri þeirra góð ummæli. Þeir sögðu að gott aðgengi væri að öðrum vinnufélögum til samráðs fyrir utan fastan fundartíma einu sinni í viku. Allir starfsmenn hrósuðu vinnufélögum fyrir gott samstarf og svo virtist sem óformlegar boðleiðir væru stuttar og beinar. Flestir starfsmenn bentu einnig á að skipuleggja og auka mætti samstarf og koma í formlegri farveg. Í tveimur viðtölum kom fram sú hugmynd að gagnlegt væri að stofna oftari teymi í ýmsum málum skjólstæðinga en einnig teymi sem færi yfir beiðnir um sérfræðipjónustu.

3.3 Tengsl Skólaskrifstofu við leikskóla

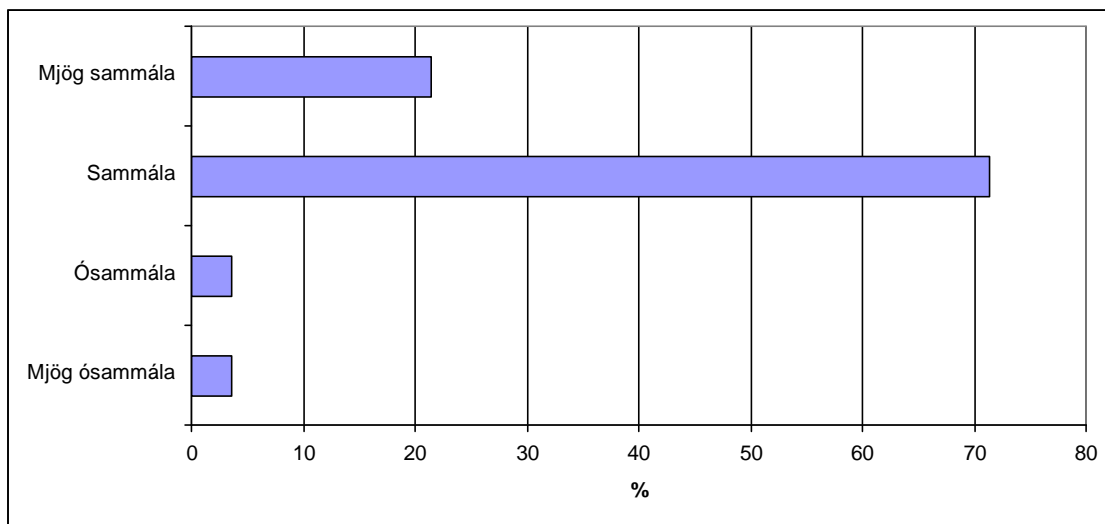
SKS sinnir ráðgjafar- og sálfræðipjónustu við þá tuttugu leikskóla sem aðild eiga að skólaskrifstofunni. Skrifstofan stendur fyrir fræðslufundum, skipuleggur námskeið fyrir alla starfsmenn leikskóla og hefur einnig forgöngu um þróunarverkefni í leikskólum og sinnir ráðgjöf varðandi þróunarverkefni.

Leikskólaráðgjafi sinnir tengilshlutverki við alla leikskólana. Starfandi leikskólaráðgjafi er að byrja fimmta starfsár sitt og er jafnframt fyrsti leikskólaráðgjafinn sem var ráðinn að skrifstofunni. Í viðtali benti leikskólaráðgjafi á að gott svigrúm hefði verið gefið til þess að móta starfið. Ráðgjafinn sagðist í upphafi hafa leitast við að afla sér upplýsinga hjá leikskólastjórum um hvar þörfin lægi og hann hefði mótað starfið í góðu samstarfi við starfandi leikskólastjóra á svæðinu. Leikskólaráðgjafi benti líka á að hann kenndi á mörgum námskeiðum og stæði fyrir mánaðarlegum fundum með öllum leikskólastjórum. Hann taldi þá gagnlega, bæði til að halda jöfnu og reglulegu sambandi við leikskólana og koma á gagnlegu og gagnvirku sambandi á milli leikskólastjóranna. Leikskólaráðgjafi sagðist vita af því að hann sé ekki mikið við þar sem hann hafi mörgum leikskólum að sinna og sé því oft fjarverandi en sagðist vona að leikskólar hafi greiðan aðgang að sér þó að erfitt geti reynst að ná við hann símasambandi. Hann reynir að svara tölvupósti innan tveggja daga.

Þegar skoðaðar eru ársskýrslur skólaskrifstofunnar má sjá að leikskólaráðgjafi stendur einnig fyrir mörgum fræðslufundum, annað hvort einn eða í félagi við aðra. Leikskólaráðgjafi sagði námskeið vel til þess fallin að styrkja tengsl hans við vettvang og viðhalda þeim en benti einnig á að þetta yki vinnuálagið um leið. Hann taldi sig einnig vera í góðu sambandi við flesta leikskóla. Hann kemur einnig að skipulagningu sameiginlegs starfsdags allra leikskólakennara á Suðurlandi sem haldinn er árlega á haustdögum.

Við stofnun mála notar leikskólaráðgjafi ekki eingöngu tilvísanakerfið sem SKS notast við heldur nýta leikskólar sér tölvupóst og símtöl og stofnar hann þá mál út frá þeim samskiptum. Leikskólaráðgjafi benti einnig á að fyrir tveimur árum hafi verið unninn *Leiðarvísir til leikskóla þegar vísa á málum til sérfræðipjónustu*. Sá leiðarvísir er aðgengilegur á vefsíðu skrifstofunnar og þar eru ítarlegar leiðbeiningar fyrir leikskólakennara um viðbrögð og prófanir, telji þeir að um þroskafrávik sé að ræða. Í leiðarvísinum eru verkferlar tilgreindir og einnig bent á hvaða próf er hægt er að nota til að skoða betur þroskafrávik. Einnig taldi leikskólaráðgjafi að þeir gátlistar vegna sálfræðipjónustu og tal- og málvanda sem einnig er að finna á heimasíðunni hefðu orðið til þess að leikskólakennarar væru öruggari með vísanir í sérfræðipjónustu. Hugmyndir leikskólaráðgjafa um verkferla og innleiðingu gátlista fara saman við viðhorf leikskólastjóra til skýrleika tilvísanakerfis og gátlista.

Í rafrænu könnuninni voru leikskólastjórar spurðir hvort þeir væru sammála eða ósammála því að verkferlar SKS væru notendum þjónustunnar skýrir. Um 4% stjórnenda leikskóla sögðust mjög ósammála, um 4% voru ósammála, um 71% sögðust sammála og um 21% mjög sammála. Þetta má sjá á mynd 3.4.

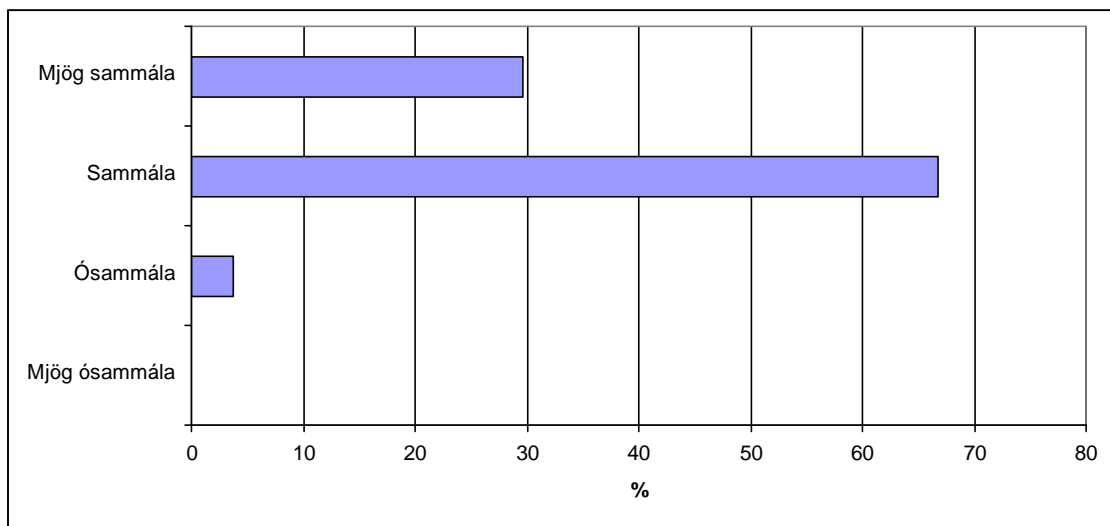


Mynd 3.4 Verkferlar SKS eru notendum skýrir - leikskólar

Í opnum spurningum í rafrænni könnun og í símaviðtölum bentu margir leikskólastjórar á að þeir væru í góðum tengslum við leikskólaráðgjafa og sögðu samstarfið ganga mjög vel. Nær allir leikskólastjórar sem tóku þátt í símaviðtölum voru ánægðir með samskiptin og þær boðleiðir sem leikskólaráðgjafi notar. Einn leikskólastjóri lýsti furðu sinni á því að leikskólaráðgjafi kæmist yfir að sinna svo mörgum leikskólum. Af svörum leikskólastjóra má ráða að leikskólaráðgjafi sé mjög sýnilegur og einn nefndi að starfsfólk skrifstofunnar væri „sniðugt“ að lesa í umhverfið og koma með góð ráð og átti þá við leikskólaráðgjafa og sálfræðing.

Stefna skólaskrifstofunnar varðandi þjónustu við leikskólastarf er hvergi skilgreind á heimasíðu skrifstofunnar og ekki getið um hana sérstaklega í samþykktum um skrifstofuna frá SASS. Í viðtölum við framkvæmdastjóra og leikskólaráðgjafa má ráða að stefna skrifstofunnar varðandi þjónustu við leikskóla sé að afgreiða mál eins fljótt og auðið og sinna ráðgjöf og fræðslu eftir óskum og þörfum skóla.

Þegar svör stjórnenda leikskóla eru skoðuð eru um 4% ósammála því að SKS hafi markað skýra stefnu varðandi þjónustu við skólastarf, um 67% eru sammála og um 30% eru mjög sammála. Meirihluti svarenda virðist því hafa skýra mynda af stefnu skrifstofunnar sem snýr að þjónustu við innra starf leikskólanna. Hins vegar ef tekið er tillit til allra þeirra sem svara telja um 30% sig ekki vita hvort SKS hefur markað skýra stefnu varðandi þjónustu við skólastarf og má skýra það með því að þar sem ekki liggur fyrir stefna varðandi þjónustu er erfitt fyrir svarendur að greina stefnuna. Þetta kemur fram á mynd 3.5.

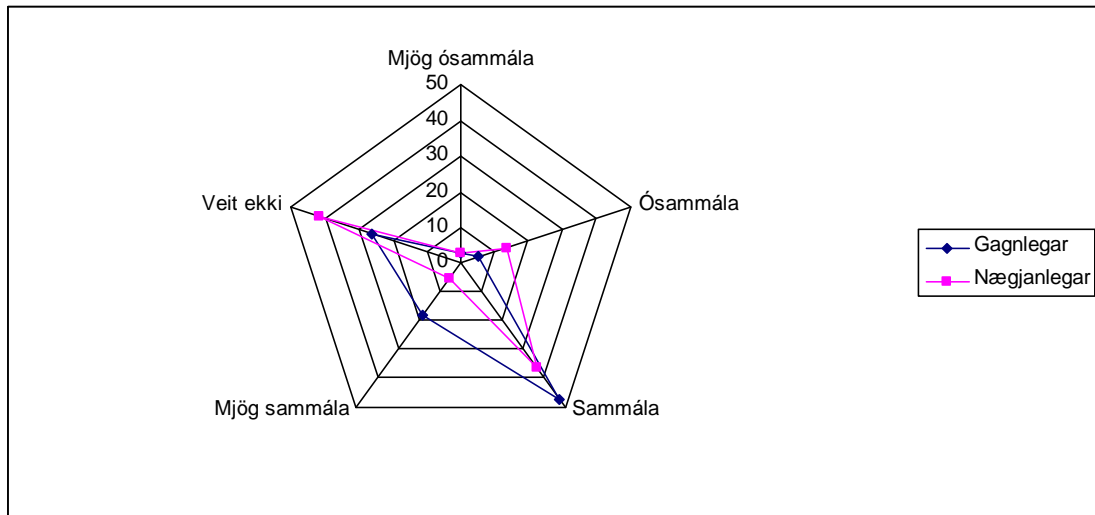


Mynd 3.5 SKS hefur markað skýra stefnu varðandi þjónustu við skólastarf -

Svo virðist sem einhver skörun sé á störfum leikskólaráðgjafa og leikskólafulltrúa í sveitarfélaginu Árborg þar sem leikskólafulltrúi Árborgar sinnir ráðgjafastörfum fyrir leikskóla í Árborg. Óski leikskólar í Árborg eftir þjónustu leikskólaráðgjafa fer sú beiðni í gegnum leikskólafulltrúa Árborgar. Því kemur leikskólaráðgjafi minnst að störfum leikskóla í Árborg en sinnir leikskólum í öðrum sveitarfélögum. Foreldrar geta hins vegar falast eftir þjónustu leikskólaráðgjafa án þess að leikskólafulltrúi Árborgar úrskurði um það áður.

Upplýsingar frá Skólaskrifstofu um þjónustu og sókn í þjónustu er varðar leikskóla eru aðgengilegar á vef stofnunarinnar og þar gefur að líta áður nefndar leiðbeiningar og gátlista sem leikskólakennarar geta nýtt sér hafi þeir grun um þroskafrávik. Einnig eru tilvísanir er varða sérfræðiþjónustu aðgengilegar. Í viðtölum var álit leikskólastjóra á vef skrifstofunnar misjafnt og virtist fara saman við tölvufærni eða notkun viðkomandi og þeir sem lítið notuðu vefinn gátu því ekki lagt mat á hann. Í opnum spurningum rafrænu könnunarinnar fékk vefurinn hins vegar góða dóma svarenda.

Stjórnendur í leikskólum voru spurðir hvort upplýsingar á vef SKS væru annars vegar gagnlegar og hins vegar nægilegar. Eins og sjá má á mynd 3.6 voru um 4% svaranda mjög ósammála því að upplýsingar á vef SKS væru gagnlegar, um 7% voru ósammála, um 64% voru sammála og 25% voru mjög sammála. Hins vegar ef tekið er tillit til allra þeirra sem svara þá sögðust um 26% stjórnenda í leikskólum ekki vita hvort upplýsingar á vef SKS væru gagnlegar og er þar samhljómur við upplýsingar sem fengust úr viðtölunum.



Mynd 3.6 Upplýsingar á vef SKS eru gagnlegar og nægjanlegar - leikskólar

Af viðtali við leikskólaráðgjafa að dæma og upplýsingum frá leikskólastjórum, bæði í spurningalistakönnun og í símaviðtölum, má greina ánægju með störf leikskólaráðgjafa og aðra þjónustu sem skrifstofan veitir leikskólastiginu. Þarfir vettvangsins og viðleitni ráðgjafa til að mæta þeim virðast fara saman og almenn ánægja ríkir með samskiptin og þjónustan sem veitt er.

3.4 Tengsl Skólaskrifstofu við grunnskóla

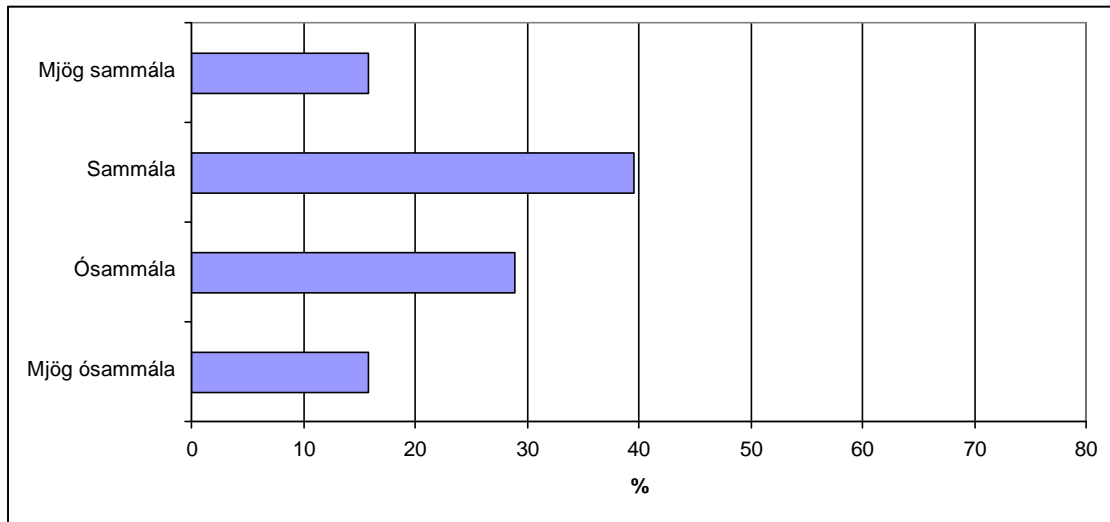
Á skrifstofunni starfa fjórir sálfræðingar og þrjú kennsluráðgjafar sem sinna greiningum, ráðgjöf og fræðslu til þeirra fjórtán grunnskóla sem skólaskrifstofan þjónustar. Til að bæta úr brýnni þörf og auka þjónustu skrifstofunnar var ráðinn nýr kennsluráðgjafi í hálf tæðugildi við skrifstofuna haustið 2007. Tveir sálfræðingar létu af störfum, annar í byrjun sumars 2007 og hinn að hausti. Ráðið var í þeirra stað á þann hátt að einn sálfræðingur sem verið hafði í hálfu stöðugildi fór í heilt stöðugildi, einn sálfræðingur var ráðinn í hálf tæðugildi og annar í heilt stöðugildi. Skólaskrifstofan hóf því skólaárið með þrjú nýja starfsmenn innanborðs. Allir skólar á svæðinu hafa einn tengil sem ýmist er einn af kennsluráðgjöfum eða sálfræðingum

skrifstofunnar. Fjöldi nemenda og landfræðileg lega skólanna ræðu nokkru um það í hversu mörgum skólum sálfræðingar og kennsluráðgjafar sinna tengilshlutverki.

Í viðtölum voru starfsmenn spurðir um samskipti sín við vettvang og sögðust þeir allir reyna að viðhalda eins góðum tengslum og þeim væri unnt. Útskýrðu þeir það þannig að þeir reyndu að afgreiða og bregðast við tilvísunum eins hratt og þeim gæfist kostur á hverju sinni og gefa hugmynd um hvenær hægt verði að bregðast við beiðninni. Þegar litið er á svör skólastjórnenda í rafrænu könnuninni og í símaviðtölum tiltóku margir biðtíma sem þeir segja oft vera á afgreiðslu mála hjá sálfræðingum. Í svörunum kemur einnig fram það sem kalla má skilning á störfum sálfræðinga því að flestir skólastjórnendur virðast gera sér grein fyrir eða telja að starfsfólk skrifstofunnar, þá oftast sálfræðingar, séu undir miklu vinnuálagi. Fer það saman við tilfinningu og útskýringar starfsfólks á eigin störfum þar sem það segist oft vera undir miklu vinnuálagi sem leiði jafnvel til þess að samskiptin við vettvang séu minni en það vilja sjá. Bæði sálfræðingar og kennsluráðgjafar sögðust vilja sinna meiri almennri handleiðslu og ráðgjöf til kennara. Þeir sögðu að þar sem mikill tími færi í greiningar hefðu þeir ekki tök á að sinna þeirri handleiðslu eins mikið og þeir vildu og í samhengi við þörf sem þeir telja sig sjá í skólunum.

Við stofnun mála taka sálfræðingar og kennsluráðgjafar við tilvísunum frá skólum og ákveða í framhaldi af þeirri tilvísun aðgerðir í framhaldinu. Á heimasíðu skrifstofunnar kemur skýrt fram að öllum kennurum sé frjálst að hafa samband við starfsfólk án þess að tilvísun liggja að baki. Á vef skólaskrifstofunnar er að finna Leiðarvísi um tilvísun mála til sérfræðiþjónustu. Í honum eru leiðbeiningar fyrir grunnskólann um þau skref sem nauðsynlegt er að aðgæta og hafa í huga telji kennarar að nemendur þurfi að sérfræðiþjónustu að halda. Í þeim bæklingi eru einnig aðrar upplýsingar til skólafólks um þá þjónustu sem skrifstofan veitir og hvers skólafólk getur vænst af skrifstofunni. Hlutverk skrifstofunnar eru einnig tilgreind og sá starfsrammi sem henni er settur er nokkuð annar en margra skólaskrifstofa á landinu. Skólaskrifstofa Suðurlands hefur ekki stjórnarsýsluvald yfir skólum, skólanefndum eða sveitarstjórnnum, heldur er hún ráðgjafar- og þjónustustofnun sem ætlað er að aðstoða og styðja skóla til sjálfstæðra vinnubragða. Eins er skýrt að meðferð er ekki hluti af verkefnum Skólaskrifstofu Suðurlands (Skólaskrifstofa Suðurlands 2004). Samkvæmt þeim upplýsingum og leiðbeiningum sem finna má á vef skrifstofunnar um þjónustu hennar og aðgengi má greina skýra stefna varðandi sýnileika verkferla sem skrifstofan styðst við og stefnu um sýnileika þjónustunnar sem veitt er. Það kom einnig fram í samtölum við starfsfólk að flestir álitu að bæklingar og eyðublöð væru notendum skýr og að notkun á þeim færi stöðugt vaxandi en starfsfólk hefur lagt sig fram um að kynna eyðublöðin og bæklingana frá því þau voru tekin í notkun.

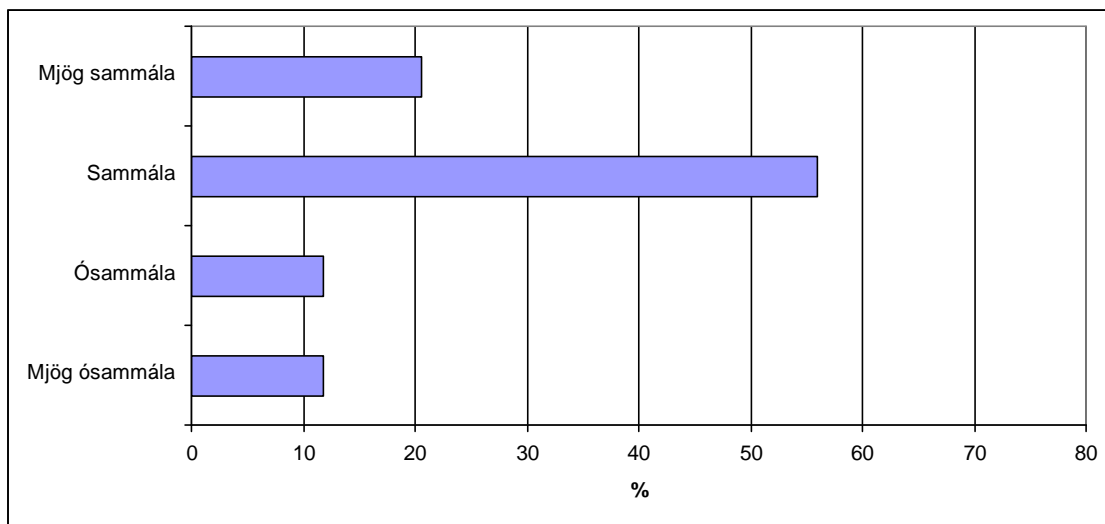
Sé litið á svör skólastjórnenda grunnskóla þegar þeir eru spurðir um verkferla í rafrænni könnun má sjá að 16% svarenda voru mjög sammála því að verkferlar SKS séu notendum þjónustunnar skýrir, um 40% sammála, um 29% ósammála og um 16% mjög ósammála. Hins vegar taldi um 31% svarenda sig ekki vita það. Kemur þetta fram á mynd 3.7 hér fyrir neðan.



Mynd 3.7 Verkferlar SKS eru notendum þjónustunnar skýrir - grunnskóli

Stefna skólaskrifstofunnar varðandi þjónustu er hvergi skilgreind en ætti að vera sýnileg í þeim gögnum sem hún sýnir og í vinnuframlagi starfsmanna. Framkvæmdastjóri, sálfræðingar og kennsluráðgjafar lögðu allir mikla áherslu á í viðtölum að þeir leituðust við að afgreiða mál eins fljótt og auðið er hverju sinni og reyna að halda biðlistum í lágmarki. Miðað við fjölda mála, sem skólaskrifstofan sinnir á ársgrundvelli, er eðlilegt að álykta að kúfar myndist á ákveðnum tímum skólaárs og því viðbúið að biðlistar myndist. Skólastjórnendur sögðu að sum mál lentu í bið en virtust hafa á því fullan skilning þar sem ánægja er með þá greiningu og ráðgjöf sem skrifstofan sinnir. Nokkrir gátu um það að þeir vildu gjarnan sjá meðferð sem eitt af úrræðum skólaskrifstofunnar og vísuðu þá gjarnan í að erfitt væri að sækja meðferð annað eftir að starfsfólk skrifstofunnar hefði komið að erfiðum málum sem krefðust úrlausna í formi meðferðar. Áttu þeir þá við að þeim fyndist sem ferlið þyrfti að hefjast að nýju og vildu gjarnan fá meðferðarúrræði hjá skrifstofunni.

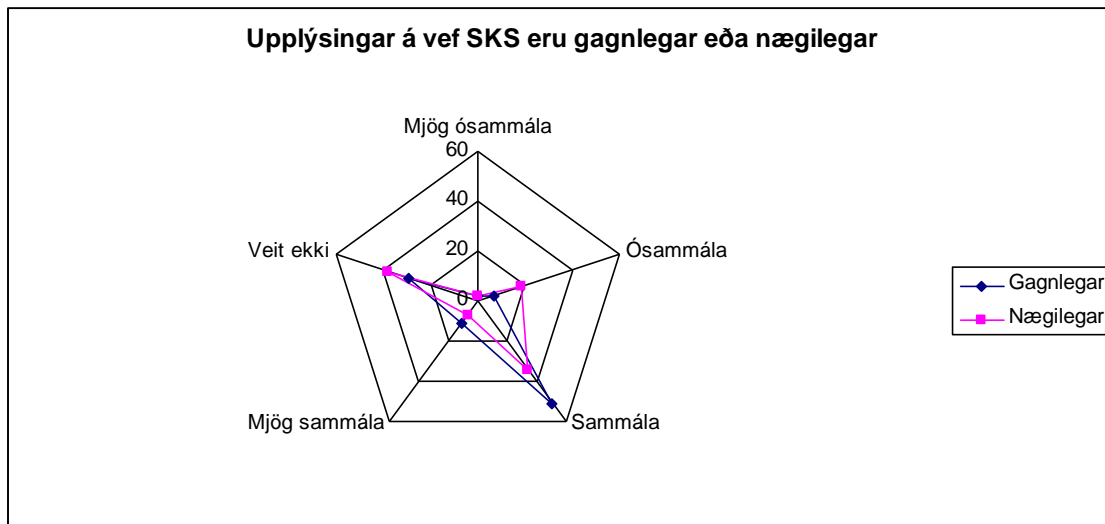
Sé litið á svör skólastjórnenda úr rafrænni könnun um stefnu skrifstofunnar varðandi skólastarf (sjá mynd 3.8) má sjá að um 12% svarenda úr grunnskólum voru mjög ósammála því að SKS hafi markað skýra stefnu varðandi þjónustu við skólastarf og um 12% svarenda var ósammála. Á hinn bóginn voru um 56% svarenda sammála og um 21% mjög sammála því að SKS hafi markað skýra stefnu varðandi þjónustu við skólastarf.



Mynd 3.8 SKS hefur markað skýra stefnu varðandi þjónustu við skólastarf - grunnskólar

Vefur skólaskrifstofunnar virðist almennt vera mikið notaður af stjórnendum í grunnskólum og þeir sækja sér upplýsingar þangað. Í opnum spurningum voru skólastjórnendur almennt ánægðir með aðgengi að vefnum og þær upplýsingar sem þar er að finna.

Þegar stjórnendur grunnskóla voru spurðir hvort þeir væru ósammála eða sammála því að upplýsingar á vef SKS væru annars vegar gagnlegar og hins vegar nægilegar voru um 87% sammála eða mjög sammála því að þær væri gagnlegar og um 68% voru sammála eða mjög sammála því að upplýsingar á vef SKS væru nægilegar. Þetta má sjá á mynd 3.9. Hins vegar ef tekið er tillit til allra sem svara þá töldu um 29% sig ekki vita hvort upplýsingar á vef SKS væru gagnlegar og um 38% taldi sig ekki vita hvort upplýsingarnar væru nægilegar.



Mynd 3.9 Upplýsingar á vef SKS eru gagnlegar eða nægilegar

Það er því ljóst að bæði leik- og grunnskólastjórnendur eru ánægðir með samskipti, verkferla og annað sem lýtur að aðgengi að bæði starfsfólki og Skólaskrifstofu. Í svörum má einnig greina skilning á störfum og framlagi starfsmanna skrifstofunnar. Fyrirliggjandi gögn sýna að framlag starfsfólks er metið að verðleikum í skólasamfélagi Suðurlands og lýsa hvatningarorð eins stjórnanda í opinni spurningu í rafrænni könnun best því jákvæða hugarfari sem einkennir viðhorf til hennar: „Haldið áfram ykkar góða starfi“.

3.5 Áskoranir og brýn viðfangsefni skólaskrifstofunnar

Í viðtölum við starfsmenn skólaskrifstofunnar voru viðmælendur beðnir um að tjá sig um þau viðfangsefni sem skrifstofan og skólar telja helstu áskoranir um þessar mundir. Þetta var gert til að fá sýn á hvernig þeir upplifa umhverfi sitt og hvaða áherslur þeir vilja leggja. Benda má á að skólarnir og sérstaklega stjórnendur standa alltaf frammi fyrir því að halda stöðugleika í skólastarfsemi svo að dagleg starfsemi einkennist af reglusemi. Jafnframt þurfa skólarnir sífellt að hafa augun opin fyrir þróunarmöguleikum og vinna stöðugt að þróun skólastarfs. Að mati starfsmanna skólaskrifstofunnar er um ýmis krefjandi viðfangsefni að ræða í skóla- og uppeldismálum á Suðurlandi.

Að sögn framkvæmdastjóra eru verkefni hans fjölbreytt og misjöfn eftir tímabilum en miðast ávallt við að hlutverk skrifstofunnar séu fyrst og fremst að veita þjónustu og minnti jafnframt á að skrifstofan hefur ekki stjórnsluvald yfir skólum. Það hafa viðkomandi sveitarstjórnir á hverjum stað. Hins vegar reynir starfsfólk skólaskrifstofunnar að uppfylla stjórnsýslulegt hlutverk sitt, sem er þjónusta við skóla og sveitastjórnir á svæðinu, eftir bestu getu og lögð er áhersla á að bregðast skjótt við öllum beiðnum um aðstoð eða upplýsingar.

Fjöldi mála sem skólaskrifstofunni hafa borist hefur aukist nokkuð síðustu ár eins og sjá má á töflunni hér fyrir neðan. Heildarfjöldi tilvísana hefur vaxið jafnt og þétt síðustu ár og hafa þarf í huga að veturinn 2004-2005 var sjö vikna verkfall í grunnskólum og síðustu tvö til þrjú ár hafa sálfræðingar og kennsluráðgjafar í grunn- og leikskólum gert auknar kröfur til tilvísana um að fara eftir leiðbeiningum um tilvísanir og fara í gegnum gátlista sem tilheyra hverjum málaflokki svo að betur megi koma í veg fyrir að inn á borð skólaskrifstofunnar berist mál sem í raun sé á færi skólans að leysa sjálfur.

Tafla 3.1 Fjöldi tilvísana til Skólaskrifstofu Suðurlands

Skólaár	Til kennsluráðgjafa	Til sálfræðings				Vegna talmeina			Tilvísanir alls
		Grunnsk.	Leiksk.	Ekki v/einstakl.	SAMTALS	Grunnsk.	Leiksk.	SAMTALS	
2003-2004	218	280	52	47	379	17	47	64	661
2004-2005*	210	285	62	61	408	8	67	75	693
2005-2006#	268	301	58		359	22	45	67	694
2006-2007	230	336	49		385	39	57	96	711

* Þennan vetur stóð sjö vikna verkfall í grunnskólum

Þennan vetur var lokið við gerð leiðarvísis um tilvísanir í leikskólum og hann kynntur starfsfólki leikskólanna.

Aðspurðir um helstu áskoranir og hvaða verkefni væru brýnust voru allir sálfræðingarnir sammála um að það væru greiningar á vanda nemenda og ráðgjöf í kjölfar þeirra. Málum hefur fjölgað undanfarin ár og biðlistar hafa myndast en nú hefur verið reynt að bregðast við því með fjölgun stöðugilda. Þessu til viðbótar fylgja skýrsluskrif, fundir með teyllum einstakra mála og skilafundir þar sem niðurstöðum er komið á framfæri.

Að mati kennsluráðgjafa í grunnskólum eru brýnustu verkefni greiningar á stöðu nemenda í lestri og stærðfræði. Einnig var ráðgjöf vegna sérkennslu og þróunarverkefna nefnd sem fyrirferðarmikil verkefni en ekki sérstaklega erfið. Hegðunarvandamál og samskipti nemenda og kennara þykja kennsluráðgjöfunum mjög krefjandi og vandmeðfarin en þau hafa ekki verið mörg.

Líkt og ráðgjafar á grunnskólastigi nefndi leikskólaráðgjafi skólaskrifstofunnar að ráðgjöf vegna sérkennslu væri mest áriðandi verkefni sem lægi fyrir. Einnig fælist mikil vinna í að koma af stað teymum vegna sérkennslu, vinna að námskrármálum og að skipuleggja námskeiðahald fyrir leikskólana. Nýtt og umfangsmikið verkefni er að koma ART-verkefninu af stað í leikskólum.

3.6 Forgangsverkefni að mati stjórnenda leik- og grunnskóla.

Til að afla upplýsinga um hver forgangsverkefni SKS ættu að vera að mati notenda þjónustunnar voru tekin símaviðtöl við stjórnendur í leik- og grunnskólum. Einnig var spurt um á hvaða sviði þeir vildu helst fá aukna þjónustu.

3.6.1 Leikskólar

Í viðtölum við stjórnendur leikskólanna var m.a. spurt um hver ættu að vera forgangsverkefni starfsmanna skólaskrifstofunnar og á hvaða sviði þeir vildu helst fá aukna þjónustu. Allir viðmælendur í leikskólunum voru ánægðir með tilvísanakerfið, gátlistana og leiðbeiningar sem þykja skýrar og góðar. Þrír stjórnendur nefndu að námskeiðahald fyrir starfsfólk ætti að vera eitt af forgangsverkefnum skólaskrifstofunnar en tóku jafnframt fram að þeir væru ánægðir með það sem í boði væri. Ánægja með námskeiðin virðast tengjast landfræðilegri staðsetningu og eykst er fjær dregur þéttbýli Selfoss.

Einn stjórnandi nefndi að mikilvægt væri að skoða þætti eins og vinnuástöðu í leikskólum og tímaskort starfsfólks til að sinna fjölbreyttum störfum sem af þeim er krafist. Aðspurð um aðgengi að leikskólaráðgjafa skólaskrifstofunnar sögðust viðmælendur vera mjög ánægðir. Auðvelt þykir að ná í hann, vinnubrögð hans skilvirk og mánaðarlegir fundir þykja hagnýtir, markvisst stjórnað og vel undirbúnir. Aftur á móti nefndu þrír stjórnendur að almenna handleiðslu í starfi vanti og skoða þurfi farveg slíkrar vinnu.

Brynt þótt þremur viðmælendum að auka ráðgjöf og þjónustu vegna talmeina og er það í samræmi við niðurstöður rafræna spurningalistans þar sem svarendur sögðu þjónustuna gagnlega en ekki nægilega.

Stjórnendur í Árborg virðast í nokkuð annarri stöðu en aðrir leikskólastjórar á svæðinu. Aðspurðir um þjónustu skólaskrifstofunnar voru þeir eins og aðrir ánægðir með þjónustu og aðgengi að skólaskrifstofunni en sögðu að í raun væru þeir að vinna við tvískipt kerfi þar sem sérkennslufulltrúi og leikskólafulltrúi sveitarfélagsins halda utan um stjórnsýsluhluta

leikskólamála en þjónustan kemur frá skólaskrifstofunni. Þannig þyrftu þeir í raun að sækja um leyfi til sveitarfélagsins til að fá að sækja sér þjónustu til skólaskrifstofunnar. Þarna væri í raun lítill skilningur á milli kerfa og betra og mikilvægt að hafa þetta allt undir einum hatti. Árekstrar kerfa væru til trafala og sköpuðu þirring hjá starfsfólki.

3.6.2 Grunnskólar

Allir viðmælendur í grunnskólunum nefndu að greining og ráðgjöf ættu að vera forgangsverkefni skólaskrifstofunnar og hafi hún sinnt því hlutverki með afbrigðum vel. Fjórir stjórnendur segja þjónustu Skólaskrifstofu mjög góða, vera afbragðs góða og skrifstofuna veita framúrskarandi þjónustu. Aðrir voru einnig ánægðir og fékk sálfræðiráðgjöfin meira lof en aðrir þjónustupættir. Aðgengi skólastjórnenda að framkvæmdarstjóra skólaskrifstofunnar fékk góð ummæli og þá sérstaklega viðmót hans um að finna lausnir og veita aðstoð. Allir viðmælendur nefndu námskeiðahald skólaskrifstofunnar en höfðu misjafna skoðun á hversu mikilvægt þeim þykir að skólaskrifstofan sinni því. Ef skoðuð er landfræðileg dreifing viðmælenda virðast áherslur ólíkar, þannig að því fjær sem skólar eru þéttbýli Selfoss því mikilvægari finnst þeim þjónustan um námskeiðahald.

Þegar stjórnendurnir voru spurðir um á hvaða sviði þeir vildu helst fá aukna þjónustu nefndu þeir að sinna þurfi talmeinaráðgjöf og -kennslu betur. Ef hafður er í huga nemendafjöldi sem þessir stjórnendur bera ábyrgð á virðist þetta mál nokkuð brýnt. Hafa ber þó í huga að hlutverk skólaskrifstofunnar er ekki að veita talkennslu heldur ráðgjöf og greiningu vegna talmeina.

Fleiri þjónustupættir voru nefndir þegar spurt var um hvar auka mætti þjónustuna. Einn stjórnandi kom með óskir um að fá ráðgjöf um kennslu í tölvu- og upplýsingatækni, bókasafnskennslu og nýbúafraeðslu, annar nefndi skort á leiðbeiningum fyrir börn sem stæðu illa félagslega og þriðji sagðist gjarnan vilja fá tilboð um stuðning á sviði stjórnunar enda væri hann eini stjórnandinn í sínum skóla.

4 Ráðgjöf og sérfræðipjónusta

Í viðtölum við stjórnendur í leik- og grunnskólum kom fram að flest málin snúast um börn með sérþarfir. Má telja víst að það sé sá hluti af starfsemi skólaskrifstofunnar sem starfsmenn verða mest varir við í daglegu starfi. Hér er einkum um að ræða þjónustu sem sálfræðingar veita og ráðgjöf og þjónusta vegna talmeina sem er aðkeypt. Almenn kennsluráðgjöf, sérkennsluráðgjöf og stuðningur við skólastjórnendur kemur einnig við sögu.

Ábyrgð skólasálfræðinga er töluverð enda þurfa þeir, vegna eðlis mála og trúnaðar við skjólstæðinga, að hafa hæfileika til að vinna sjálfstætt. Mismunandi er hve mörgum skólum hver sálfræðingur sinnir en fjöldi nemenda er hafður þar til grundvallar. Töluverð vinna felst í einstaklingsmálum, allt frá viðveru í skólum, fundum í nemendaverndarráðum í grunnskólum eða með sérkennslustjórum í leikskólum yfir í greiningar, skýrsluskrif, skilafundi og eftirfylgni. Samkvæmt lögum eru verkefni sálfræðinga bundin við greiningu og ráðgjöf. Hins vegar lenda alltaf nokkur verkefni á gráu svæði milli meðferðar og ráðgjafar og eftirfylgdar með ráðgjöf.

4.1 Úr lögum

Um leikskóla

Börn á leikskólaaldri, sem vegna fötlunar, tilfinningalegra eða félagslegra erfiðleika þurfa sérstaka aðstoð og þjálfun, eiga rétt á henni innan leikskólans undir handleiðslu sérfræðinga.

Ráðgjafar- og sálfræðipjónusta fyrir leikskóla skal veita foreldrum barna og starfsfólki leikskóla nauðsynlega ráðgjöf og þjónustu sem nánar verður kveðið á um í reglugerð um starfssvið þjónustunnar. Ráðgjafar- og sálfræðipjónusta fyrir leikskóla getur verið rekin sameiginlega með ráðgjafar- og sálfræðipjónustu grunnskóla.

Leikskólar skulu þannig byggðir og reknir að þeir geti sinnt fötluðum börnum

Um grunnskóla

Öllum sveitarfélögum, er standa að rekstri grunnskóla, er skylt að sjá skólanum fyrir sérfræðipjónustu, bæði almennri og greinabundinni kennsluráðgjöf, er taki til þeirra námsgreina sem tilgreindar eru í 30. gr., námsráðgjöf og sálfræðipjónustu.

Sérfræðipjónustu skóla er ætlað að stuðla að því að kennslufræðileg og sálfræðileg þekking nýtist sem best í skólastarfi.

Á fyrstu árum skólagöngu skulu skólar kanna hvaða nemendur eiga í erfiðleikum með lestrarnám eða lestur, bregðast við því með kerfisbundnum hætti og sjá til þess að öll börn fái nauðsynlega aðstoð til að ná viðunandi lestrarfærni. Fylgst skal reglulega með framförum í lestri og brugðist við vanda sem upp kemur jafnóðum allt til loka grunnskólans.

Sérfræðipjónustan skal aðstoða skóla við greiningu lestrarerfiðleika og veita kennurum ráðgjöf um hvernig brugðist skuli við. Hún skal sjá skólum fyrir viðeigandi skimunar- og greiningarprófum.

Sérfræðipjónusta skal gefa forráðamönnum kost á leiðbeiningum um uppeldi nemenda eftir því sem aðstæður leyfa.

Þá skulu starfsmenn sérfræðipjónustu vinna að forvarnastarfi með athugunum og greiningu á nemendum sem eiga í sálrænum eða félagslegum erfiðleikum hafi þessir erfiðleikar áhrif á nám nemenda og gera tillögur um úrbætur.

Forráðamenn nemenda geta komið með ósk um slíka athugun.

Starfsmenn skóla og heilsugæslu geta lagt fram ósk um athugun að fengnu samþykki forráðamanna.

Starfsmenn sérfræðipjónustu skulu vera kennarar með framhaldsmenntun, sálfræðingar og aðrir sérfræðingar.

4.2 Sérfræðipjónusta í leikskólunum

Í símaviðtölunum voru stjórnendur leikskólanna m.a. spurðir um hver ættu að vera forgangsverkefni starfsmanna skólaskrifstofunnar og á hvaða sviði þeir vildu helst fá aukna þjónustu.

Almennt er talið að sú þjónusta sem skólarnir fá sé fagmannlega unnin og árangursrík en ekki nógu mikil þótt nokkuð hafi verið bætt úr nú nýlega. Fram kemur að gott aðgengi sé að sálfræðingum og leikskólakennsluráðgjafa skólaskrifstofunnar og gott sé að leita til þeirra.

Störf sálfræðinga standa upp úr þegar talað er um gæði þeirra þjónustu sem skólaskrifstofan veitir. Störf leikskólaráðgjafa fær einnig mjög jákvæða umfjöllun. Samkvæmt svörum stjórnenda í leikskólunum er samvinna við leikskólakennsluráðgjafann mikil, bæði í mánaðarlegum samráðsfundum með öllum leikskólastjórum sem og formlegum og óformlegum fundum.

Gagnrýni kom á fyrirkomulagið í Árborg þar sem tveir stjórnendur þar bentu á að mikilvægt væri að einfalda hvernig málum er háttað. Þegar leitað var eftir skýringum kom fram að vilji stjórnendur í leikskólum falast eftir þjónustu leikskólaráðgjafa skólaskrifstofunnar sækja þeir um það á sérstökum eyðublöðum til leikskólafulltrúa Árborgar. Hann vegur og metur hvort hann sjálfur eða leikskólaráðgjafi skólaskrifstofunnar veitir þjónustuna. Ekki liggja fyrir tölur um fjölda mála sem leikskólafulltrúi Árborgar sinnir en einn viðmælandi sagði að starfskraftar leikskólaráðgjafa skólaskrifstofunnar væru lítið nýttir í Árborg vegna þessa og vekur það athygli þar sem Árborg tekur þátt í að greiða fyrir þjónustu leikskólaráðgjafa skólaskrifstofunnar og niðurstöður benda eindregið til þess að almenn ánægja sé með störf hans.

Eftirtektarvert er hve brýn þörfin fyrir aukna ráðgjöf og þjónustu vegna talmeina virðist vera, og nefndu viðmælendur ítrekað skort á talkennslu. Eins og áður hefur komið fram er hlutverk skólaskrifstofunnar ekki að veita talkennslu frekar en aðra meðferð. Einn starfandi talmeinafræðingur er á Suðurlandi sem sinnir talkennslu og virðist sárlega vanta slík úrræði á þjónustusvæði skólaskrifstofunnar. Hins vegar kom fram í viðtölum og niðurstöðum könnunar að sú þjónusta vegna talmeina sem skólaskrifstofan veitir fær góða umsögn en þörf sé að auka hana.

4.3 Sérfræðipjónusta í grunnskólum

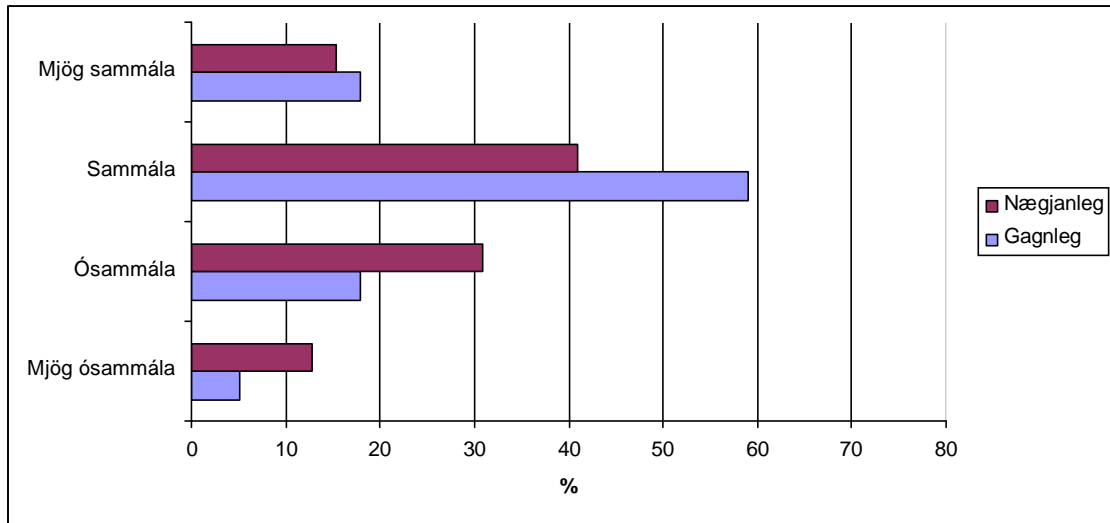
Í símaviðtölunum voru stjórnendur við grunnskólana eins og stjórnendur leikskólans m.a. spurðir um hver ættu að vera forgangsverkefni starfsmanna skólaskrifstofunnar og á hvaða sviði þeir vildu helst fá aukna þjónustu.

Almennt er talið að sú þjónusta sem skólarnir fá sé fagmannlega unnin og árangursrík en ekki nógu mikil þótt nokkuð hafi verið bætt úr nú nýlega. Fram kemur að gott aðgengi sé að sálfræðingum og kennsluráðgjöfum og gott sé að leita til þeirra. Hins vegar vildu stjórnendur í grunnskólunum gjarnan hafa sálfræðinga meira innan veggja sinna stofnunnar og jafnvel á degi hverjum.

Störf sálfræðinga standa upp úr þegar talað er um gæði þeirra þjónustu sem skólaskrifstofan veitir. Virðist þjónusta þeirra falla vel að starfi skólanna og léttu vinnu af starfsfólki skólanna, sérstaklega ef um er að ræða erfið og flókin mál eins og áföll, eins og einn viðmælenda orðaði það.

Eins og áður hefur komið fram (í 3. kafla) kalla stjórnendur í grunnskólum líkt og í leikskólum eftir meiri þjónustu og ráðgjöf á sviði talmeina. Eru þeir ánægðir með þjónustuna sem fyrir er, telja hana gagnlega en ekki næga. Í þessu ljósi og því sem fram hefur komið þyrfti ef til vill að ræða hvort ástæða sé til að talkennsla verði eitt af verkefnum Skólaskrifstofu Suðurlands.

Kennsluráðgjöf grunnskólanna fær almennt góða dóma ef marka má niðurstöður rafrænu könnunarinnar. Eins og sjá má á mynd 4.1 eru um 70% svarenda rafrænu könnunarinnar sammála eða mjög sammála því að kennsluráðgjöf sé gagnleg. Hins vegar ef skoðuð eru svör um hvort kennsluráðgjöfin sé nægileg telja um 30% svarenda að hún sé ekki nægileg.



Mynd 4.1 SKS veitir gagnlega og nægjanlega kennsluráðgjöf

5 Þróunarstarf og endurmenntun

Skólaþróun er áttak til að skapa og festa í sessi, fyrir utanaðkomandi atbeina jafnt sem innan frá, aðstæður sem stuðla að námi allra sem starfa í skólunum, kennara jafnt sem nemenda, og bæta það (Barth 1990). Tvíþætt markmið allrar skólaþróunar er að auka gæði og árangur náms og byggja upp sterka og sveigjanlega stofnun sem getur tekist á við margbreytilegar aðstæður (Rúnar Sigþórsson 1999). Þróunarverkefni er sú leið sem skólar velja til að stuðla að nýbreytni og endurbótum. Þróunarverkefni er skýrt afmarkað og tímabundið viðfangsefni með skilgreindum markmiðum og á meðan á þróunarverkefni stendur og við lok þess er nauðsynlegt að meta framvindu, áhrif og árangur. Almenn skilgreining á skólaþróun byggist á markmiðasetningu og ákvörðun leiða til að ná þeim fram. Skólaþróun er ávallt bundin tíma og því fylgir henni mat þar sem skólar leggja mat á hvernig til hefur tekist. Skólanámskrá hvers skóla er ætlað að sýna bæði leiðir og markmið skólaþróunar. Bent hefur verið á að skólaþróun verði árangursríkust þegar í hana er ráðist af frumkvæði og á ábyrgð þeirra sem starfa í skólanum, markmið þróunarstarfsins sett af þeim og leiðin að markmiðunum rudd og vörðuð af kennarahópnum sameiginlega en í samvinnu við utanaðkomandi ráðgjafa. Hlutverk ráðgjafans er ekki að stýra verkefninu eða ákveða inntak þess heldur aðstoða skólasamfélagið við að koma á markvissum vinnubrögðum til að skólinn geti af eigin rammleik tekist á við þróunarstörf og leyst sem flest þeirra verkefna sem starfsmenn standa frammi fyrir (Rúnar Sigþórsson 1999).

5.1 Úr lögum

Um grunnskóla

Kennarar og skólastjórar grunnskóla skulu, auk námsleyfa, sbr. 25. gr., eiga kost á endurmenntun í þeim tilgangi að efla starfshæfni sína, kynnast markverðum nýjungum í skóla- og uppeldismálum og njóta stuðnings við nýbreytni- og þróunarstörf. Til þessa verkefnis skal árlega veitt fé á fjárlögum.

Að frumkvæði skólastjóra mótar hver skóli áætlun um hvernig endurmenntun starfsfólks hans skuli hagað svo að hún sé í sem bestu samræmi við þær áherslur sem fram koma í skólanámskrá.

Um leikskóla

Menntamálaráðherra getur, með samþykki sveitarstjórnar, haft forgöngu um þróunar- og tilraunastarf í grunnskólum.

Í skólanámskrá fyrir leikskóla skulu vera leiðbeiningar og tillögur um matsaðferðir í leikskólum. Sérhver leikskóli skal móta aðferðir til að meta uppeldisstarf svo og stjórnunarhætti, samskipti innan leikskólans og tengsl við aðila utan hans. Gera skal grein fyrir framkvæmd og niðurstöðum innra gæðamats í ársskýrslu um starfsemi leikskóla.

5.2 Endurmenntun og fræðsla

Eins og áður hefur komið fram er Skólaskrifstofa Suðurlands frábrugðin þeim skólaskrifstofum sem hafa stjórnarsýsluvald yfir skólum. Birtist það meðal annars í því að skólaskrifstofan veitir ekki ráðgjöf varðandi rekstur og fjármál og hefur ekki afskipti af stefnumótun eða innra starfi skóla. Má þar t.d. nefna umræðu um aðkomu að þróunarverkefnum, sjálfsmati skóla og endurmenntun. Í samtali við framkvæmdastjóra skólaskrifstofunnar kom fram að árlega er fundað með stjórnendum leik- og grunnskóla þar sem óskað er eftir hugmyndum þeirra og áherslum varðandi endurmenntun.

Þeir fundir og námskeið sem skólaskrifstofan býður starfsmönnum á öllum skólastigum má líta á sem tækifæri til skólaþróunar. Skólastjórnendur bera ábyrgð á gerð símenntunaráætlana fyrir starfsmenn sína og því nauðsynlegt að þeir hafi aðgang að upplýsingum og ráðgjöf. Að sögn framkvæmdastjóra og starfsfólks á skrifstofu miðast framboð við óskir skólafólks og einnig á skrifstofan frumkvæði að kynningum og námskeiðum. Starfsmenn skrifstofunnar nefndu námskeið og fræðslu sem einn af styrkleikum skrifstofunnar og bentu á að sú starfsemi hefði aukist á umliðnum árum. Eins og sjá má á mynd 5.1 hefur framboð á fræðslu hjá skólaskrifstofunni aukist jafnt og þétt og þá um leið fjölgun þátttakenda.

Tafla 5.1. Námskeið og fræðslufundir á vegum SKS 2003–2007²

Skólaár	Stutt námskeið/ Fræðslufundir	Lengri námskeið fyrir grunnskóla	Þátttakendur alls
2006 – 2007	37	9	861
2005 – 2006	42	8	867
2004 – 2005	19	5	416
2003 – 2004	19	7	460

Í ársskýrslum skólaskrifstofunnar eru upplýsingar um þá fræðslu sem veitt er. Þar eru tiltekin námskeið og þau flokkuð eftir lengd og kölluð styttri og lengri námskeið og á listunum eru einnig tilteknir fræðslufundir. Samkvæmt upplýsingum frá starfsfólki skólaskrifstofunnar er lengd fræðslu- og kynningarfunda ein til þrjár klukkustundir. Á þessum fundum eru kynntar aðferðir, niðurstöður eða ákveðið efni, en þeim ekki gerð ítarleg skil. Námskeiðin eru hins vegar lengri og fer tímalengdin eftir því hversu langan tíma tekur að gera efninu þannig skil að þátttakendur geti byrjað að nýta sér aðferðir, efni eða niðurstöður í sínu starfi. Einnig kom fram að námskeiðin eru gjarnan haldin í kjölfar fræðslufunda en þar lýsa þátttakendur oft yfir

² Ársskýrslur Skólaskrifstofu Suðurlands

ósk um að fá námskeið um efnið. Upplýsingum um námskeið og annað framboð á endurmenntun er komið á framfæri í skólum í fréttabréfi og upplýsingabæklingum sem skólum berast á hverju ári. Starfsmenn skólaskrifstofunnar halda síðan sundurliðaða skrá yfir efni, umfang og markhópa ólíkra þátta endurmenntunar, auk skrár yfir þátttakendur á hvoru skólastigi fyrir sig.

Skólaárið 2006–2007 bauð skólaskrifstofan fram 104 stundir í fræðslufundi og styttri námskeið og 76 stundir í svokölluð stærri námskeið. Þessi námskeið eru yfirleitt haldin á starfsdögum grunnskóla í upphafi og lok skólaárs. Í ágúst 2006 tók skólaskrifstofan upp þá nýbreytni að bjóða grunnskólakennurum upp á málþing eða málstofur þar sem nokkur námskeið eru haldin samtímis. Þetta virðist mælast mjög vel fyrir þar sem 65 sóttu málstofurnar um fjölbreyttar kennsluaðferðir sem haldið var í ágúst 2007.

5.3 Þróunarverkefni

Skólaskrifstofa Suðurlands (SKS) hefur undanfarin ár bæði haft frumkvæði að verkefnum og veitt þjónustu og ráðgjöf til skóla sem starfsmenn skólanna stýra sjálfir.

5.3.1 Lestur

Skólaárið 2006–2007 hafði skólaskrifstofan frumkvæði að þróunarverkefninu *Gagnvirkur lestur* undir umsjón kennsluráðgjafa. Þrjú skólar á svæðinu tóku þátt í því og skólaárið 2007–2008 verður unnið að verkefninu í einum skóla á svæðinu. Á vordögum 2007 hafði skólaskrifstofan frumkvæði að þróunarverkefninu *Byrjendalæsi* og auglýst var kynning á verkefninu þar sem öllum skólum bauðst að eiga fulltrúa. Verkefnið er með svipuðu sniði og *Gagnvirkur lestur* og framkvæmt með aðkomu sama sérfræðings frá Háskólanum á Akureyri sem veitir faglega ráðgjöf. Haustið 2007 hófst svo þróunarverkefnið *Byrjendalæsi* á vegum skólaskrifstofunnar undir umsjón sama kennsluráðgjafa og með leiðsögn sérfræðings á skólaþróunarsviði Háskólans á Akureyri. Þrjú skólar taka einnig þátt í þessu verkefni sem kennsluráðgjafi gerir ráð að verði umfangsmikið en jafnframt spennandi.

5.3.2 ART á Suðurlandi

Skólaskrifstofa Suðurlands átti frumkvæði að mjög umfangsmiklu þróunarverkefni sem beinist að því að þjálfva nemendur í félagsfærni, reiðistjórnun og siðferðisþroska. Verkefnið kallast ART á Suðurlandi og verður gerð grein fyrir því hér á eftir.

Gaulverjaskóli er miðstöð ART (e. Aggression Replacement Training) verkefnisins á Suðurlandi. Þar stunda nemendur nám og fá meðferð við hæfi en meginmeðferðarúrræðið er markviss þjálfun í félagsfærni, reiðistjórnun og siðferðisþroska. Starfið í Gaulverjaskóla hefur

Öll einkenni þróunarstarfs en benda má á að verkefnið er tímabundið þar sem byggt er á þeirri hugmyndafræði að ef vel tekst til verði ekki lengur þörf fyrir úrræðið. Samkvæmt upplýsingum frá Skólaskrifstofu er áætlað að skólinn hætti störfum um áramótin 2008–2009. Þá verður Gaulverjaskóla lokað og stefnt að því að veita meðferð, handleiðslu og ráðgjöf úti í skólunum.

Starfsfólk Gaulverjaskóla heldur stuttar kynningar og fræðslufundi á vegum SKS fyrir leik- og grunnskólakennara og aðra sem koma að skóla- og uppeldismálum. Auk þess eru haldin réttindanámskeið þar sem kennarar hljóta réttindi til að stunda ART-þjálfun. Hluti af starfi úrræðisins er ráðgjöf við heimaskóla barna sem ljúka þar meðferð og þjálfun. Eftir því sem nemendum sem nýta úrræðið fjölga hlýtur sá hlutur fræðslustarfs og miðlunar til starfsfólks skóla að aukast.

Innleiðingarferli á ART í leikskólum hófst haustið 2007 undir stjórn leikskólaráðgjafa og sálfræðings. Innleiðingarferlið tekur 12 vikur og samanstendur af kynningu og prófun úrræðisins í einum leikskóla. Foreldrar eru kallaðir í viðtal og lagðir fyrir þá spurningalistar. Reynslutímabilinu lýkur í desember. Þýða þarf og aðlaga efnið sem leikskólakennari telur mjög vel hægt að nýta með fimm ára börnum. Námskeið í ART-þjálfun verður boðið starfsfólki leikskóla í byrjun árs 2008.

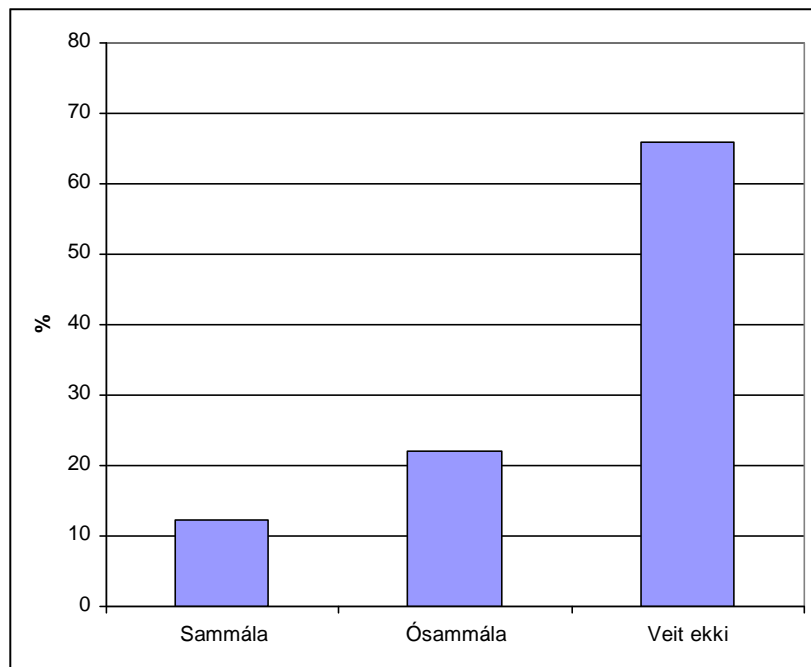
Markmið skólaskrifstofunnar er að allir skólar á Suðurlandi myndi ART-teymi sem verða fær um að beita ART þjálfun sem forvarnaraðferð og hegðunarstýrandi aðgerð. Innleiðingarferlið hófst í febrúar 2006 með þáttöku tveggja skóla og áætlað að því ljúki í árslok 2008. Nú eru starfandi ART teymi í níu grunnskólum af sextán sem heyra undir skólaskrifstofuna. Innleiðingarferlið í hverjum skóla kallar á námskeið hjá þeim kennurum sem ætla að starfa í teymi og er námskeiðið alls 40 stundir. Eftir að námskeiði lýkur stýra kennarar ART-nemendahópi undir handleiðslu viðurkennds ART-kennara sem bæði leiðbeinir og metur hæfni og árangur. Félagsþjónustur á svæðinu hafa einnig sýnt úrræðinu áhuga og mun skólaskrifstofan halda kynningu fyrir starfsfólk félagsþjónustu á Suðurlandi í október 2007 og fyrirhugað er að halda námskeið í framhaldi af því. Námskeið fyrir starfsfólk leikskóla verður haldið í byrjun árs 2008.

Samkvæmt upplýsingum frá framkvæmdastjóra Skólaskrifstofu hafa námskeið verið haldin fyrir kennara í öllum skólum á Suðurlandi í þeim tilgangi að innleiða ART-þjálfun á Suðurlandi. Allir kennarar í þeim skólum sem sótt hafa námskeiðin fóru af stað með ART-hópa en hluti af réttindanáminu felst í að þjálfra hópa nemenda undir leiðsögn ART-þjálfara þrisvar sinnum í viku í 12 vikur, alls 36 skipti.

Auk skólanna á þjónustuvæði SKS hefur starfsfólk félags- og skólaþjónustunnar í Vestmannaeyjum fengið til sín ART-kynningu.

5.3.3 Stuðningur við umsóknir til þróunarverkefna

Í rafrænni könnun voru skólastjórnendur spurðir hvort skólaskrifstofan aðstoðaði skólana á árangursríkan hátt við umsóknir til þróunarsjóða. Þegar þessar niðurstöður eru skoðaðar er mikilvægt að taka tillit til þeirra sem telja sig ekki vita það en það voru meirihluti svarenda eða um 66%. Um 22% svarenda voru sammála eða mjög sammála og um 12% voru ósammála því að SKS aðstoði skólana á árangursríkan hátt við umsóknir til þróunarsjóða. Þetta má sjá á mynd 5.1. Hér þyrfti að skoða nánar hvað veldur því að svo hátt hlutfall svarenda telji sig ekki vita hvort SKS veitir þennan stuðning og ráðgjöf. Til að fá heildstæða mynd af þróunarstarfi í skólum á Suðurlandi er nauðsynlegt að teknar verði saman upplýsingar um það þróunarstarf sem hefur farið fram í leik- og grunnskólum.



Mynd 5.1 SKS aðstoðar skóla á árangursríkan hátt við umsóknir til þróunarsjóða

Fræðsla um skólaþróun spannar vítt svið þar sem skólastjórnendur geta sjálfir falast eftir ráðgjöf og skólaskrifstofan bregst við, ýmist með því að nýta sína sérfræðipækkingu eða benda á aðra sérfræðinga. Tveir svarendur nefndu sérstaklega í opnum spurningum í rafrænu könnuninni að skólaskrifstofan hefði veitt góðan stuðning við skólaþróunina en einnig var nefnt að skóli hefði sótt skólaþróun eftir öðrum leiðum. Kennsluráðgjafar veita fræðslu um einstaklingsnámskrár og samvirkt nám og styðja þannig við skólaþróun með ráðgjöf er lýtur

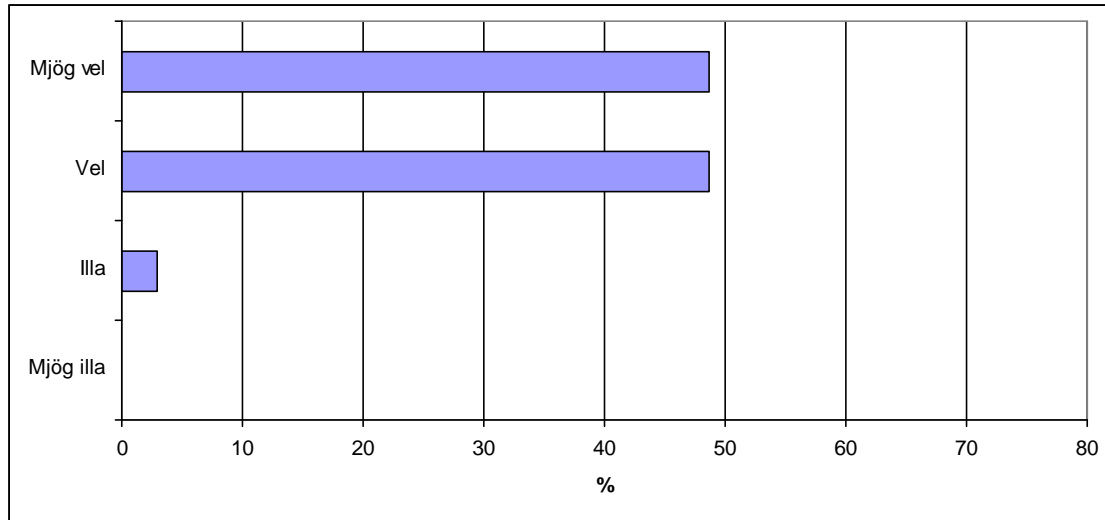
að einstökum verkefnum. Námskeið sem skólaskrifstofan stendur fyrir eru einnig sérsniðin að skólaþróun einstakra skóla þar sem þeir falast eftir námskeiðum sem eru í samræmi við þeirra skólaþróunarferli eða hugmyndir þeirra um skólaþróun. Einnig má benda á að mörg þau námskeið sem skólaskrifstofan hefur boðið ættu að vera vel til þess fallin að auka meðvitund skólasamfélagsins um skólaþróun sem og styðja við hana. Í opnum spurningum í rafrænni könnun var einnig nefnt að námskeið hefðu jákvæð áhrif á skólaþróun. Stuðningur, sem skrifstofan veitir við gerð áætlana, má einnig ætla að skili sér og sé gagnlegur skólaþróun. Námskeiðin voru mjög oft rædd í símaviðtölum og þá gjarnan bent á að þau styrktu starf skólanna. Námsframboðum skrifstofunnar er bæði sinnt af starfsmönnum hennar sem og öðrum sérfræðingum sem skólaskrifstofan útvegar. Í ársskýrslu skrifstofunnar árið 2004 kemur fram að starf skólanna verði sífellt markvissara með tilkomu símenntunaráætlana og að skólarnir sýni æ meira frumkvæði í þjónustu varðandi símenntun og að óskir sem skrifstofunni berast séu markvissari og komi í fleiri tilvikum en áður frá skólunum sjálfum. Í ársskýrslunum er ekki aðgreint á milli námskeiða og funda sem skrifstofan hefur átt frumkvæði að, námskeiða sem skólar sækja um að séu haldin eða umsóknir um ráðgjöf til símenntunar.

5.3.4 Mat á endurmenntun

Eins og sjá má í ársskýrslum skrifstofunnar sinnir leikskólaráðgjafi miklu fræðslustarfi, bæði í formi námskeiða og fræðslufunda sem ýmist eru haldnir á skrifstofunni eða í leikskólunum sjálfum. Að sögn leikskólaráðgjafa styrkja fundirnir og námskeiðin tengsl hans við vettvang en skapa á sama tíma vinnuálag sem ekki er hægt að draga úr öðruvísi en að skerða námskeið sem ráðgjafi kennir og fundi sem hann stýrir. Skólastjórnendur í leikskólum voru ánægðir með þá fræðslu sem þeim stendur til boða. Í rafrænni könnun, þar sem spurt var um annað sem þeir vildu taka fram, nefndu nokkrir leikskólastjórar fræðslu og námskeið sem einn af styrkleikum skrifstofunnar og dæmi um góða þjónustu. Einum leikskólastjóra fannst einnig mikilvægt að geta fengið fræðslu í heimabyggð. Því má ætla að námskeið og fræðsla til leikskóla sé leikskólastjórum sýnileg og gangleg.

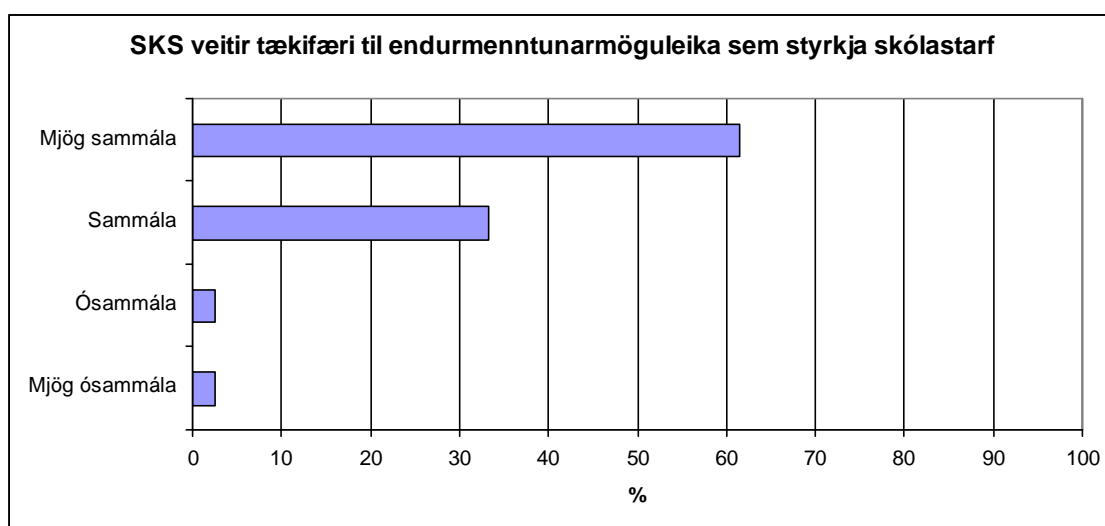
Svo virðist sem skiptari skoðanir séu hjá skólastjórum grunnskóla á fræðsluframboði til þeirra því að jákvæð afstaða var ekki eins áberandi og hjá leikskólastjórum. Einn skólastjóri sagðist sækja endurmenntun í önnur héruð.

Skólastjórnendur í bæði leik og grunnskólum voru spurðir af því hversu vel SKS veiti ráðgjöf og þjónustu vegna endurmenntunar. Langflestir svarendur (97%) töldu SKS standa sig vel eða mjög vel og um 3% illa. Þetta má sjá á mynd 5.2 hér að neðan.



Mynd 5.2 Hversu vel veitir SKS ráðgjöf og þjónustu vegna endurmenntunar?

Skólastjórar á báðum skólastigum voru einnig spurðir um samhengi endurmenntunar og styrkleika skólastarfs. Eins og sést á mynd 5.3 eru um 62% þeirra sem svöruðu mjög sammála því að SKS veiti tækifæri til endurmenntunarmöguleika sem styrkja skólastarf, um 33% voru sammála, um 3% voru ósammála og um 3% voru mjög ósammála. Af þessum svörum má ráða að sú endurmenntun sem skólaskrifstofan býður sé í samhengi við skólastarf og vel metin af starfsfólki skólanna.



5.3 SKS veitir tækifæri til endurmenntunarmöguleika sem styrkja skólastarf.

Mynd

6 Samantekt

Hlutverk Skólaskrifstofu Suðurlands er skilgreint í samþykktum Samtaka Sveitarfélaga á Suðurlandi (SASS). Skólaskrifstofan þjónar stóru svæði og mörgum og misstórum skólum sem hafa ólíkar þarfir. Hlutverk skrifstofunnar er fyrst og fremst veita þjónustu og ráðgjöf til leik- og grunnskóla sem sálfræðingar, kennslu- og sérkennsluráðgjafar auk ráðgjafa á sviði talmeina veita.

Þeir sem sáu um úttektina gátu ekki notað öll gögn sem safnað var þar sem svörun leik- og grunnskólakennara við rafrænu könnuninni var einungis um 10%. Þykir það lágt hlutfall svarenda og var því ekki mögulegt að ætla að þær niðurstöður endurspegli viðhorf aðspurðra. Í fyrirbyggjandi gögnum frá Skólaskrifstofu kom fram að svörun við þjónustukönnun skólaskrifstofunnar, sem framkvæmd er annað hvert ár, hefur minnkað verulega, eða úr 60% vorið 2004 í um 27% vorið 2006. Upplýsingar um hvað veldur minnkandi svörun frá grunnskólum í þjónustukönnun SKS og lítilli svörun við rafrænni könnun liggja ekki fyrir. Það gæti verið umhugsunarvert fyrir skólaskrifstofuna að leita skýringa á þessari þróun.

Að mati úttektaraðila er ekki annað að sjá en starfsfólk Skólaskrifstofu Suðurlands takist myndarlega á við verkefni á öllum þeim sviðum sem gert er ráð fyrir í lögum og reglugerðum að skrifstofan sinni. Helst hallar á störf sem tengjast forvörnum og rannsóknum. Einnig virðast starfsmenn skólaskrifstofunnar taka mið af þörfum kennara, annars starfsfólks og skólastjórnenda.

Gerðar eru kröfur í lögum og reglugerðum um sérfræðiþjónustu við skóla. Sálfræðiþjónustan fær mjög góða umsögn sem og leikskólaráðgjöfin. Skólarnir eru oftast ánægðir með þjónustu sálfræðinga og vilja helst fá enn meiri þjónustu og helst aukna viðveru í skólum þar sem óformleg samskipti og ráðgjöf geta leitt til þess að leysa og/eða einfalda mál sem þarf að vinna. Verkerlar sem grundvallast á tilvísunum, gátlistum og leiðbeiningum þar að lútandi virðast skýrir og skilvirkir og fá góða umsögn notenda. Skólafólk er sammála um að sú þjónusta sem veitt er sé yfirleitt gagnleg en samt ekki alltaf næg, sérstaklega þjónusta vegna talmeina.

Það álag sem starfsmenn skólaskrifstofunnar segjast finna fyrir er áhyggjuefni. Foreldrar gera miklar kröfur um þjónustu af hálfu skóla og sérfræðingar skólaskrifstofunnar eru bakhjarlar og stuðningsaðilar á sviði ráðgjafar og þjónustu til skólafólks. Í því ljósi telja úttektaraðilar nauðsynlegt að endurskoða starfslýsingar og fjölga stöðugildum á skrifstofunni með það að

markmiði að starfsfólk geti betur sinnt auknum kröfum og komið þannig í veg fyrir myndun biðlista.

Úttektaraðilar telja að vinnuaðstöðu á skólaskrifstofunni sé ábótavant. Sálfræðingar sinna almennt mjög viðkvæmum málum, hvort sem er í síma eða á fundum með skjólstæðingum sínum og fjölskyldum þeirra. Því getur verið bagalegt að vera tveir eða fleiri á skrifstofu þar sem sá eða þeir starfsmenn sem ekki eiga hluta að máli ættu að víkja þegar trúnaðarsamtöl eiga sér stað. Sama á við um störf annarra sérfræðinga skólaskrifstofunnar.

Hlutverk og samstarf sérfræðinga hjá ólíkum stofnunum sveitarfélaganna eru nokkurt umhugsunarefni ef frá er talið samstarf við sérfræðinga á skrifstofu um málefni fatlaðra og félagsþjónustu í mörgum tilfellum, sem virðist í góðum farvegi og samstarf þeirra á milli gott. Hlutverk Skólaskrifstofu í sálfræðiþjónustu er að veita greiningu og ráðgjöf en heilbrigðisþjónustu að veita meðferð sé hennar þörf. Vinna fer eftir þessari verkaskiptingu stofnananna sem í raun virðist ekki vera miðuð við hagsmuni þeirra sem þjónustuna þurfa.

Sérfræðingar skólaskrifstofunnar sjá um greiningu og ráðgjöf eins og hlutverk þeirra í lögum og samþykktum segja til um. Þiggjendum þjónustunnar er hins vegar í sjálfsvald sett hvort þeir fara eftir ráðgjöfinni. Telji þeir sig þurfa á nýrri ráðgjöf eða greiningu að halda í sama máli, án þess að hafa farið eftir fyrri tillögum um úrbætur, ber sérfræðingum skólaskrifstofunnar að hefja ráðgjöf og greiningu að nýju. Vinnulag sem þarna liggur til grundvallar þyrfti að endurskoða með nýtingu starfskrafta sérfræðinga skólaskrifstofunnar í huga.

Séð frá sjónarhóli kennara er ráðgjöf oft viðkvæmt hugtak; ekki er víst að kennarar fari eftir ráðgjöf sérfræðinga og þeir leita stundum ekki eftir henni. Með aukinni reynslu og menntun starfsfólks skóla verður það sem áður var sérþekking almennari þekking og með aukinni menntun skólafólks verður til sérfræðiþekking úti í skólunum sem dregið gæti úr þörf á utanaðkomandi þjónustu. Í þessu sambandi væri áhugavert að skoða hverjir leita eftir kennsluráðgjöf og skoða það t.d. í tengslum við menntunarstig kennara og framboð og eftirspurn eftir endurmenntun.

7 Heimildaskrá

Ritaðar heimildir:

- Barth, Roland S. 1990. Improving Schools from Within. Teachers, Parents and Principals Can Make the Difference. San Francisco, Jossey- Bass.
- Gaulverjaskóli. Meðferðar- og skólaúrræði fyrir börn og unglinga á Suðurlandi. Gaulverjaskóli. Kynningarbæklingur: (án ártals)
- Jóhanna Gunnlaugsdóttir, 2006. The Implementation and Use of ERMS: A Study in Icelandic Organizations. Tampere, Tampere University Press.
- Rúnar Sigþórsson, Börkur Hansen, Jón Baldvin Hannesson, Ólafur H. Jóhannsson, Rósa Eggertsdóttir og Mel West. 1999. Aukin gæði náms. Reykjavík, Rannsóknarstofun Kennaraháskóla Íslands
- Skólaskrifstofa Suðurlands. *Ársskýrsla Skólaskrifstofu Suðurlands fyrir skólaárið 2006 – 2007.* (2007)
- Skólaskrifstofa Suðurlands. *Ársskýrsla Skólaskrifstofu Suðurlands fyrir skólaárið 2005 – 2006.* (2006)
- Skólaskrifstofa Suðurlands. *Ársskýrsla Skólaskrifstofu Suðurlands fyrir skólaárið 2004 – 2005.* (2005)
- Skólaskrifstofa Suðurlands. *Ársskýrsla Skólaskrifstofu Suðurlands fyrir skólaárið 2003 – 2004.* (2004)
- Skólaskrifstofa Suðurlands. *Ársskýrsla Skólaskrifstofu Suðurlands fyrir skólaárið 2003 – 2004.* (2003)
- Ragnar S. Ragnarsson. Fyrirlestur um ART. (Óprentað og ódagsett)

Rafrænar heimildir:

- Hagstofa Íslands. <http://www.hagstofa.is/> Síðast sótti 15. október 2007.
- Skólaskrifstofa Suðurlands. Leiðarvísir þegar vísa á málum til sérfræðipjónustu: <http://skolasud.aicon.is//vefsidan/data/MediaArchive/files/PDF/Leidarvisir.pdf> Síðast sótt 15. október 2007.
- Skólaskrifstofa Suðurlands. Leiðarvísir fyrir leikskóla þegar vísa á málum til sérfræðipjónustu. <http://skolasud.aicon.is//vefsidan/data/MediaArchive/files/PDF/Leidarvisir-leikskoli-net.pdf> Síðast sótt 15. október 2007.
- Samþykkt sveitarfélaga á Suðurlandi um Skólaskrifstofu Suðurlands.* 2006. www.sudurland.is/skolasud.is Síðast sótt 22. maí 2007.
- Vefur Skólaskrifstofu Suðurlands. <http://www.sudurland.is/skolasud/> Síðast sótt 15. október 2007.